



HACETTEPE ÜNİVERSİTESİ

SAĞLIK HİZMETLERİ MESLEK YÜKSEKOKULU

2013 / 2017

STRATEJİK PLANI

Ankara 2013

SUNUŞ

Diđer alanlarda olduđu gibi Üniversitemizin Sağlık Hizmetleri Meslek Yüksekokullarının kuruluşundaki öncülüđu, Türkiye genelinde 680 civarında Sağlık Hizmetleri Meslek Yüksekokulunun kuruluşuna yol açmıştır. Sağlık hizmetlerinin deđişik alanlarında ekip anlayışı ile çalışan ve hizmet sunumunda kalitenin artırılabilmesine olanak sağlayan, aranan insan gücünün yetiştirilmesi amacıyla kurulan Hacettepe Üniversitesi Sağlık Hizmetleri Meslek Yüksekokulu 2012-2013 ders yılı itibariyle, İlk ve Acil Yardım, Diş Protez Teknolojisi, Eczane Hizmetleri, Odyometri, Ortopedik Protez ve Ortez, Radyoterapi, Tıbbi Dokümantasyon ve Sekreterlik, Tıbbi Görüntüleme Teknikleri ve Tıbbi Laboratuvar Teknikleri olmak üzere 9 program ile eğitim-öđretim faaliyetlerini sürdürmektedir. Üniversitemiz senatosunda kabul edilen Elektronörofizyoloji ve Ađız ve Diş Sađlığı Programları 2013-2014 akademik yılında eğitim öđretim faaliyetine başlamak üzere Yükseköđretim Kurulu tarafından onaylanmıştır.

Hacettepe Üniversitesi'nde 2004 yılında başlatılan "Stratejik Planlama Çalışmaları" kapsamında sürdürülen ve belirli aralıklarla güncellenen "Hacettepe Üniversitesi Sağlık Hizmetleri Meslek Yüksekokulu 2013-2017 Stratejik Planı" önümüzdeki 5 yılı (2013-2017) kapsayacak şekilde yeniden gözden geçirilmiştir. Vizyonumuza ulaşabilmek açısından belirlediğimiz stratejik hedefler ve performansa olan katkıları nedeniyle yüksekokulumuz öğrencileri, akademik ve idari personeline teşekkür ediyorum.

Prof. Dr. F. Gül ŞENER

Müdür

İÇİNDEKİLER

1- STRATEJİK PLANLAMA SÜRECİ.....	6
2- DURUM ANALİZİ	7
2.1. Tarihçe.....	7
2.2. Örgütlenme	8-9
2.3. Fiziki Durum.....	10-15
2.4. İnsan Kaynakları.....	15-22
2.5. Yasal Yükümlülükler ve Mevzuat Analizi	23
2.6. Faaliyet Alanları İle Ürün ve Hizmetlerin Belirlenmesi.....	23-24
2.7. Paydaş Analizi.....	25
2.8. GZFT Analizi.....	26
2.9. Çevre Analizi:	27
3- STRATEJİK PLAN	28
3.1. MİSYON.....	28
3.2. VİZYON	28
3.3. TEMEL DEĞERLER	29
3.4. STRATEJİK AMAÇLAR VE STRATEJİK HEDEFLER	30-31
3.5. STRATEJİLER	32
3.6. PERFORMANS GÖSTERGELERİ.....	33
4- MALİYETLENDİRME	34
5- KAYNAK İHTİYACI.....	35
6- İZLEME VE DEĞERLENDİRME.....	36

TABLÖLAR

Tablo 1. Kapaalı Mekanların Hizmet Alanlarına Göre Dağılımı	10
Tablo 2. Eğitim Alanları Derslikler	10
Tablo 3a. Tesis, Makine ve Cihazlar Listesi	11
Tablo 3b. Demirbaşlar Listesi	12
Tablo 4. Yazılım ve Bilgisayarlar	13
Tablo 5. Yüksekokulumuzda Kullanılan Yazılım Programları	14
Tablo 6. Diğer Bilgi ve Teknolojik Kaynaklar	15
Tablo 7. Akademik ve İdari Personel Dağılımı	16
Tablo 8. Akademik Personelin Birim Dağılımı	16
Tablo 9. Akademik Personelin Yaş İtibariyle Dağılımı	17
Tablo 10. İdari Personel Kadro Doluluk Oranına Göre Dağılım	18
Tablo 11. İdari Personelin Eğitim Durumu	19
Tablo 12. İdari Personelin Hizmet Süresine Göre Dağılımı	20
Tablo 13. Akademik Personelin Yaş İtibariyle Dağılımı	21
Tablo 14. Paydaşlar	25
Tablo 15. Güçlü Zayıf Fırsat Tehdit (GZFT) Analizi	26
Tablo 16. Amaçlar için Stratejik Hedefler, Stratejiler ve Sorumlu Birimler	32
Tablo 17. Performans Göstergeleri	33
Tablo 18. Maliyet Tablosu	34
Tablo 19. Kaynak Tablosu	35

ŞEKİLLER

Şekil-1 Yüksekökol Yönetim Şeması

9

Şekil 2. İdari Personelin Yaş Dağılımı

22

1- STRATEJİK PLANLAMA SÜRECİ

Küreselleşme ve bunun sonucu olarak rekabetin yoğunlaşması, stratejik yönetimin her geçen gün daha fazla önem kazanması sonucunu doğurmaktadır. Stratejik yönetim, kurumun gelecekte yer alacağı pozisyonu belirlemeye yönelik süreci kapsamaktadır. Bu süreçte kurum ulaşmak istediği hedefleri, amaçları belirler, onlara ne ölçüde ulaşmak istediğini, ne zaman ulaşmak istediğini ve bunu başarmak için kullanması gereken araçları ve değerlendirmedeki ölçütleri belirler. Uygulama aşamasından sonra ise kontrol ve geliştirme süreci başlar. Uygulamaların sonuçları değerlendirilir ve amaçlara ulaşabilmek için gerekli değişiklikler planlanır ve uygulamaya geçilir. Daha sonra bu uygulamalar da kontrol edilir ve çember bu şekilde dönmeye devam eder.

Şubat 2012 tarihinde hazırlanan stratejik plan çalışmamız, Temmuz 2012'de gözden geçirilmiş sayısal ölçütlerin eksikliği dikkate alınarak performans göstergeleri belirlenmiş ve yapılan çalışma Strateji Geliştirme Dairesine rapor edilmiştir. Şubat-Mart 2013 döneminde ise 2013-2017 yıllarını kapsayan stratejik plan çalışması yeniden güncellenmiştir.

2- DURUM ANALİZİ

2.1. Tarihçe

1984 yılında Diş Protez ve Anestezi programı ile öğretime başlayan Yüksekokulumuza 1985 yılında Odyometri, Protez-Ortez, Radyoloji, Tıbbi Dokümantasyon ve Sekreterlik, Tıbbi Laboratuvar programları, 2009-2010 öğretim yılında da Eczane Hizmetleri ve Radyoterapi programları eklenmiştir.

1990-1991 öğretim yılında Hemşirelik programı açılmış, ancak daha sonra yurt genelinde ön lisans düzeyindeki Hemşirelik programları kapatılmıştır.

2012-2013 Akademik Yılı itibariyle yüksekokulumuzda, Diş Protez Teknolojisi, Eczane Hizmetleri, Odyometri, Ortopedik Protez-Ortez, Radyoterapi, Tıbbi Görüntüleme Teknikleri, Tıbbi Dökümantasyon ve Sekreterlik, Tıbbi Laboratuvar Teknikleri ile İlk ve Acil Yardım programlarından oluşan 9 program ile eğitim-öğretime devam edilmektedir.

2013 yılı Ocak ayında Yüksekokulumuzda 2013-2014 akademik yılında öğrenci alabilmek üzere “Elektronörofizyoloji” ve “Ağız ve Diş Sağlığı” alanlarında iki program açma önerimiz Üniversite Eğitim Komisyonu ve Senatoda kabul edilerek 27 Şubat 2013 tarihinde Yükseköğretim Kurulu tarafından onaylanmıştır.

Öğrencilerimiz 2002-2003 öğretim yılından itibaren, Sağlık Meslek Liselerinden sınavsız giriş sistemi ile gelmektedirler. Sınavla girilen dönemde olduğu gibi, sınavsız giriş döneminde de yüksekokulumuz, ortaöğretim başarı ortalaması yüksek olan öğrencilerin ilk sırada tercih ettikleri okul olma özelliğini sürdürmektedir. Kontenjanlar, meslek lisesi mezunlarınca doldurulmaktadır. Çok düşük olasılıkla, açık kaldığı takdirde genel lise mezunları da tercih yapıp okulumuza kayıt olanağını elde edebilmektedir.

Öğrencilerimiz iki yıllık ön lisans eğitimleri sırasında yoğun olarak teorik ve uygulamalı dersler almakta, birinci ve ikinci sınıfın bitiminde yaz stajı yapmaktadırlar. Mezun olduklarında kamu ve özel sağlık sektörünün tercih ettiği kişiler arasında yer almaktadırlar.

2.2. Örgütlenme

2547 sayılı yükseköğretim kanunu gereğince, yüksekokulumuzun organları, yüksekokul müdürü, yüksekokul kurulu ve yüksekokul yönetim kuruludur. Yüksekokul müdürü, bu kanun ile dekanlara verilmiş olan görevleri yüksekokul bakımından yerine getirir.

Yüksekokul müdürü;

- Yüksekokul kurullarına başkanlık eder, yüksekokul kurullarının kararlarını uygular ve yüksekokul birimleri arasında düzenli çalışmayı sağlar.
- Her öğretim yılı sonunda ve istendiğinde yüksekokulun genel durumu ve işleyişi hakkında rektöre rapor verir.
- Yüksekokulun ödenek ve kadro ihtiyaçlarını gerekçesi ile birlikte rektörlüğe bildirir, yüksekokul bütçesi ile ilgili öneriyi yüksekokul yönetim kurulunun da görüşünü aldıktan sonra rektörlüğe sunar.
- Yüksekokul birimleri ve her düzeydeki personeli üzerinde genel gözetim ve denetim görevini yapar.

Yüksekokulun öğretim kapasitesinin rasyonel bir şekilde kullanılmasında ve geliştirilmesinde gerektiği zaman güvenlik önlemlerinin alınmasında, öğrencilere gerekli sosyal hizmetlerin sağlanmasında, eğitim - öğretim, bilimsel araştırma ve yayın faaliyetlerinin düzenli bir şekilde yürütülmesinde, bütün faaliyetlerin gözetim ve denetiminin yapılmasında, takip ve kontrol edilmesinde ve sonuçlarının alınmasında rektöre karşı birinci derecede sorumludur.

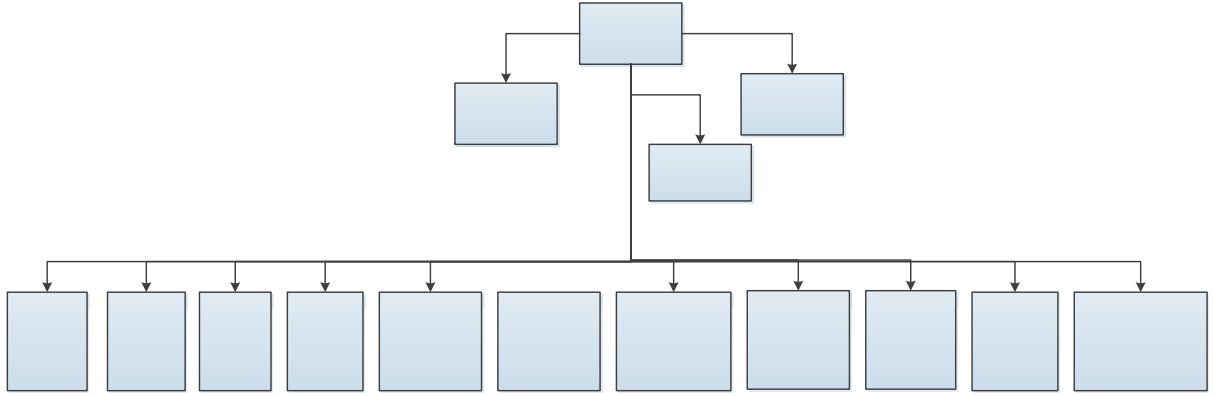
Yüksekokul kurulu, müdürün başkanlığında, müdür yardımcıları ve program başkanlarından oluşur. Yüksekokul kurulu;

- Yüksekokulun, eğitim - öğretim, bilimsel araştırma ve yayın faaliyetleri ve bu faaliyetlerle ilgili esasları, plan, program ve eğitim - öğretim takvimini kararlaştırır.
- Yüksekokulun yönetim kuruluna üye seçer.

Yüksekokul yönetim kurulu; müdürün başkanlığında, müdür yardımcıları ile müdür tarafından gösterilecek altı aday arasından yüksekokul kurulu tarafından üç yıl için seçilecek üç öğretim üyesinden oluşur. Yüksekokul yönetim kurulu;

- Yükseköğretim kurulumunun kararları ile tespit ettiği esasların uygulanmasında yükseköğretim müdürüne yardım eder.
- Yükseköğretim eğitimi - öğretim, plan ve programları ile takvimin uygulanmasını sağlar.
- Yükseköğretim yatırım, program ve bütçe tasarısını hazırlar.
- Müdürün, yükseköğretim yönetimi ile ilgili getireceği bütün işlerde karar alır.
- Öğrencilerin kabulü, ders intibakları ve çıkarılmaları ile eğitimi - öğretim ve sınavlara ait işlemleri hakkında karar verir.

Yükseköğretimimizdeki yönetim şeması aşağıdaki gibidir.



Şekil-1 Yükseköğretim Yönetim Şeması

2.3. Fiziki Durum

Yüksekokulumuzun bulunduğu yerleşke Hacettepe Üniversitesi'ne ait olup, toplam 3^{1/2} kat üzerinde eğitim verilmektedir. Kullanılmakta olan alanın toplamı 2633 m² den oluşmaktadır. Bunun içerisinde derslikler, laboratuvarlar, işitme konuşma eğitim ünitesi ve ofisler bulunmaktadır.

Tablo 1. Kapalı Mekanların Hizmet Alanlarına Göre Dağılımı					
Hizmet Alanı	Hacettepe Yerleşkesi	Beytepe Yerleşkesi	Diğer	Toplam	Açıklama
Eğitim	2072 m ²	-	-	2072 m ²	-
Sağlık	232 m ²	-	-	232 m ²	-
İdari	139 m ²	-	-	139 m ²	-
Diğerleri(Tesis, Depo Wc)	190 m ²	-	-	190 m ²	-
Toplam	2633 m²	-	-	2633 m²	-

Tablo 2. Eğitim Alanları Derslikler					
Eğitim Alanı	Amfi	Sınıf	Bilgisayar Lab.	Diğer Lab.	Toplam
0-50 Kişilik	-	9	-	8	18
101-150 Kişilik	1	-	-	-	1
TOPLAM	1	9	1	8	19

Sosyal Alanlar

Yüksekokulumuz merkez yerleşkede bulunmaktadır. Yüksekokulun içinde bulunduğu binada öğrenci ve personele hizmet veren bir kantin ve yüksekokulumuza ayrılan bölümde ise öğrencilerin dinlenerek, ders çalışabilecekleri bir mekan oluşturulmuştur.

Dayanıklı Taşınır

Yüksekokulumuzun Demirbaşlarına ilişkin ve kayıtlarında bulunan Malzemeler tabloda belirtilmiştir.

Tablo 3a. Tesis, Makine ve Cihazlar Listesi					
Hesap Kodu	I. Düzey Kodu	II. Düzey Kodu	DAYANIKLI TASINIRLAR	Ölçü Birimi	Miktarı
253	2	2	İnşaat Makineleri ve Aletleri	ADET	2
253	2	3	Atölye Makineleri ve Aletleri	ADET	28
253	2	5	Güç Elektroniği ve Basıncılı Makineler ile Aletleri	ADET	14
253	3	1	Yıkama, Temizleme ve Ütüleme Cihaz ve Araçları	ADET	4
253	3	2	Beslenme/Gıda ve Mutfak Cihaz ve Aletleri	ADET	6
253	3	3	Kurtarma Amaçlı Cihaz ve Aletler	ADET	10
253	3	4	Ölçüm, Tartı, Çizim Cihazları ve Aletleri	ADET	5
253	3	5	Tıbbi ve Biyolojik Amaçlı Kullanılan Cihazlar ve Aletler	ADET	26
253	3	6	Araştırma ve Üretim Amaçlı Cihazları ve Aletleri	ADET	63

Tablo 3b. Demirbaşlar Listesi

Hesap Kodu	I. Düzey Kodu	II. Düzey Kodu	DAYANIKLI TASINIRLAR	Ölçü Birimi	Miktarı
255	1	2	Temsil ve Tören Demirbaşları	ADET	18
255	1	5	Hastanede Kullanılan Demirbaş Niteliğindeki Taşınır	ADET	12
255	2	1	Bilgisayarlar ve Sunucular	ADET	203
255	2	2	Bilgisayar Çevre Birimleri	ADET	26
255	2	3	Tekser ve Çoğaltma Makineleri	ADET	2
255	2	4	Haberleşme Cihazları	ADET	46
255	2	5	Ses, Görüntü ve Sunum Cihazları	ADET	25
255	2	99	Diğer Büro Makineleri ve Aletleri Grubu	ADET	11
255	3	1	Büro Mobilyaları	ADET	749
255	3	1	Büro Mobilyaları	METREKARE	12
255	3	1	Büro Mobilyaları	ÜNİTE	14
255	3	5	Seminer ve Sunum Amaçlı Ürünler	ADET	4
255	7	1	Kütüphane Mobilyaları	ADET	11
255	7	2	Basılı Yayınlar	ADET	1
255	8	1	Eğitim Mobilyaları ve Donanımları	ADET	59
255	8	2	Öğrenmeyi Kolaylaştırıcı Ekipmanlar	ADET	15
255	10	3	Yangın Söndürme ve Tedbir Cihaz ve Araçları	ADET	13
255	11	1	Vitrinde Sergilenen Eşyalar	ADET	6

Bilgi ve Teknolojik Kaynaklar

Yüksekokulumuz eğitim-öğretim faaliyetlerinde Bilgi ve Teknolojik kaynakların etkin bir şekilde kullanılması sağlanmakta ve öğrencilere bu konu ile ilgili uygulamalı eğitim verilmektedir. Yüksekokulumuz eğitim ünitesinde fiber kablolama ile bilişim hizmetleri alanında hastanemiz veri tabanına bağlanılabilmektedir. Ayrıca yüksekokulumuzun sahip olduğu ağ yapısı ile üniversitemizin internet sistemine bağlanılabilmektedir.

Yazılımlar ve Bilgisayarlar

Tablo 4. Yazılım ve Bilgisayarlar			
Cinsi	İdari Amaçlı (Adet)	Eğitim Amaçlı (Adet)	Araştırma Amaçlı (Adet)
Yazılım	-	-	-
Masa Üstü Bilgisayarlar	34	61	-
Taşınabilir Bilgisayarlar	-	18	-
Diğer Bilgisayarlar ve Sunucular	-	-	-
TOPLAM	34	79	-

Tablo 5. Yüksekokulumuzda Kullanılan Yazılım Programları

Kullanılan Yazılım Programları	Sorumlu Birim Adı	Kullanıcı Birimler	Yazılımın Teknik Bilgileri ve Özellikleri	Kullanım Alanları
KBS Kamu Harcama ve Muhasebe Bilişim Sistemi	Strateji Geliştirme Daire Bşk.	Üniversite Harcama Birimleri	Web tabanlı (java, oracle)	Satın Almalar
KBS Taşınır Kayıt ve Yönetim Sistemi	Strateji Geliştirme Daire Bşk.	Üniversite Harcama Birimleri	Web tabanlı (java, oracle)	Satın Almalar
Faaliyet Otomasyonu	Strateji Geliştirme Daire Bşk.	Üniversite Harcama Birimleri	Web tabanlı (java, oracle)	Birim Faaliyetlerine Ait Bilgilerin Toplanması
Elektronik Satın Alma Programı	Rektörlük Makamı	Tüm Birimler	Web tabanlı (java, oracle)	Satın Alma
Öğrenci İşleri Otomasyonu	Öğrenci İşleri	Öğrenci İşleri, Akademik Birimler Ve Öğrenciler	Web tabanlı (php, mysql))	Üniversite Öğrencilerinin İşlerinin Yapılması
Kütüphane Otomasyonu	Kütüphane ve Döküm. Dai. Bşk.	Kütüphane ve Döküm. Dai. Bşk.	Web tabanlı (aspx, oracle)	Katalog Tarama, Ödünç Verme İşlemlerinin Yürütülmesi
Yazılım Deposu	Bilgi İşlem Daire Bşk.	Tüm Birimler	Web tabanlı (java, oracle)	Lisanslı ve Ücretsiz Yazılımların Üniversitemiz Personeline Duyurusu
H.Ü. Yönetim Sistemleri- Belge Yönetim Sistemleri	Bilgi İşlem Daire Bşk.	Tüm Birimler	Web tabanlı (aspx, oracle)	Resmi Yazışmalar
BAP Otomasyonu	Bilimsel Araştırmalar Birimi	Bilimsel Araş. Birimi ve Akademik Birimler	-	Proje Yaşam Döngüsü
YÖK-SİS	YÖK	Üniversiteler	-	Veritabanı Oluşturulması
ÖSYM Sınav. Bina ve Sınav Görev.	ÖSYM	Bina ve Sınav Görev.	Web tabanlı	İletişim bilgilerinin güncellenmesi
AÖF Sınav. Bina ve sınav Görev.	Anadolu Üniversitesi	Bina ve Sınav Görev.	Web tabanlı	İletişim bilgilerinin güncellenmesi
Dikey Geçiş Sınav Başvuru işlemleri	ÖSYM	Fakülte/Yüksekokullar	Web tabanlı	Online başvuru

Kütüphane Kaynakları

Yüksekokulumuzun öğrencileri üniversitemizde bulunan Merkez, Beytepe ve Ankara Devlet Konservatuvarı Kütüphaneleri'nden yararlanmaktadırlar.

Diğer Bilgi ve Teknolojik Kaynaklar

Tablo 6. Diğer Bilgi ve Teknolojik Kaynaklar				
Cinsi	İdari Amaçlı (Adet)	Eğitim Amaçlı (Adet)	Araştırma Amaçlı (Adet)	Toplam
Projeksiyon	-	13	-	13
Fotokopi Makinesi	1	1	-	2
Faks	-	-	-	-
Kameralar	-	2	-	2
Televizyonlar	-	2	-	2
Tarayıcılar	1	4	-	5
Müzik Setleri	-	1	-	1
Mikroskoplar	-	12	-	12

*Yüksekokulumuz faksı çok amaçlı yazıcı tarafından sağlanmaktadır.

2.4. İnsan Kaynakları

İnsan kaynakları yönetimi, stratejik yönetim gibi kurumun başarısını etkileyen en önemli faktörlerden birisidir. Teknolojik ve bilimsel gelişmelerin yanı sıra artan rekabet, değişimin gerekliliğini daha fazla hissettirmektedir. Yüksekokulumuzda da bu nedenle yeni çalışma stratejilerine uygun politikalar benimsenmektedir. Yüksekokulumuzda stratejik amaçlarımıza ulaşabilmek açısından yeterli insan gücü bulunmakta ancak insan kaynaklarının doğru ve verimli şekilde organize edilebilmesi gerekmektedir. Başarıyı yakalamakta insan gücünün amaca yönelik olarak organizasyonunun yanısıra kurum kültürü ve aidiyet duygusu da önem taşımaktadır. Yüksekokulumuz çalışanlarında kurum kültürü, aidiyet duygusu ve iletişim problemlerinin çözümlenmesi açısından çözüm önerileri geliştirilmekte, on-line iletişimden giderek daha fazla yararlanılmakta, öğrenci toplantıları ile akademik ve sosyal toplantılar düzenli olarak yapılmaktadır. Yüksekokulumuz, çalışanlara yeterli çalışma alanları sunmakta ve insan kaynaklarında sürekli gelişime ve değişime açık bir yönetim anlayışını benimsemektedir. Çalışanların motivasyonunu artırma yönündeki çalışmalarını sürdürmektedir. Bu yolla motivasyon sağlanabileceği ve insan gücünden daha verimli olarak yararlanılabileceği düşünülmektedir.

Tablo 7. Akademik ve İdari Personel Dağılımı

Akademik, İdari ve Sözleşmeli Personel Dağılımı										
Kadro	İdari Personel		Akademik Personel		Geçici İşçi		Sözleşmeli Personel		Genel Toplam	
	Sayı	Dağılım Oranı	Sayı	Dağılım Oranı	Sayı	Dağılım Oranı	Sayı	Dağılım Oranı	Sayı	Toplam İçindeki Pay
	a	(a/e)	b	(b/e)	c	(c/e)	d	(d/e)	e	
Personel Sayısı	23	0,54	19	0,45	-	-	-	-	42	

Tablo 8. Akademik Personelin Birim Dağılımı

Akademik Personelin Birim Dağılımı									
Birim/ Bölüm/ Anabilim Dalı	Öğretim Elemanı			Okutman			Uzman		
	Dolu	Boş	Toplam	Dolu	Boş	Toplam	Dolu	Boş	Toplam
Sağlık Hizmetleri Meslek Yüksekokulu	19	5	24	-	-	-	1	-	1

Tablo 9. Akademik Personelin Yaş İtibariyle Dağılımı

Akademik Personelin Yaş İtibariyle Dağılımı														
Kadro	24 yaş ve altı		25-30 yaş		31-35 yaş		36-40 yaş		41-50 yaş		51 yaş üzeri		Toplam	
	Sayı	Dağılım Oranı	Sayı	Dağılım Oranı	Sayı	Dağılım Oranı	Sayı	Dağılım Oranı	Sayı	Dağılım Oranı	Sayı	Dağılım Oranı	Sayı	Toplam İçindeki Payı
	a	(a/g)	b	(b/g)	c	(c/g)	d	(d/g)	e	(e/g)	f	(f/g)	g	
Profesör	-	-	-	-	-	-	-	-	1	0,50	1	0,50	2	9,50
Doçent	-	-	-	-	-	-	1	0,25	2	0,50	1	0,25	4	4,75
Yardımcı Doçent	-	-	-	-	1	0,25	2	0,50			1	0,25	4	4,75
Öğretim Görevlisi	-	-	-	-	-	-	2	0,25	4	0,50	2	0,25	8	0,42
Okutman	-	-	-	-	-	-	-	-	-	-	-	-	-	-
Uzman	-	-	-	-	-	-	-	-	-	-	1	1	1	0,05
Araştırma Gör.	-	-	-	-	-	-	-	-	-	-	-	-	-	-
Çevirici	-	-	-	-	-	-	-	-	-	-	-	-	-	-
Eğit.ve Öğr. Plan.	-	-	-	-	-	--	-	-	-	-	-	-	-	-
TOPLAM	-	-	-	-	1	0,05	5	0,26	7	0,36	6	0,31	19	

Tablo 10. İdari Personel Kadro Doluluk Oranına Göre Dağılım

İdari Personel (Kadroların Doluluk Oranına Göre)							
Hizmet Sınıflandırması	Dolu Toplam			2013 Yılı		Doluluk Oranı (%)	Pers. Dağılım Oranı (%)
	2011	2012	2013	Boş	Genel Toplam		
Genel İdari Hizmetler Sınıfı	13	8	8		8		0,19
Sağlık Hizmetleri Sınıfı	5	10	10		10		0,23
Teknik Hizmetler Sınıfı	-	-	-		-		
Eğitim ve Öğretim Hiz. Sınıfı	-	-	-		-		
Avukatlık Hizmetleri Sınıfı	-	-	-		-		
Din Hizmetleri Sınıfı	-	-	-		-		
Yardımcı Hizmetler Sınıfı	3	4	5		5		0,11
Toplam	21	22	23		23		0,54

Tablo 11. İdari Personelin Eğitim Durumu

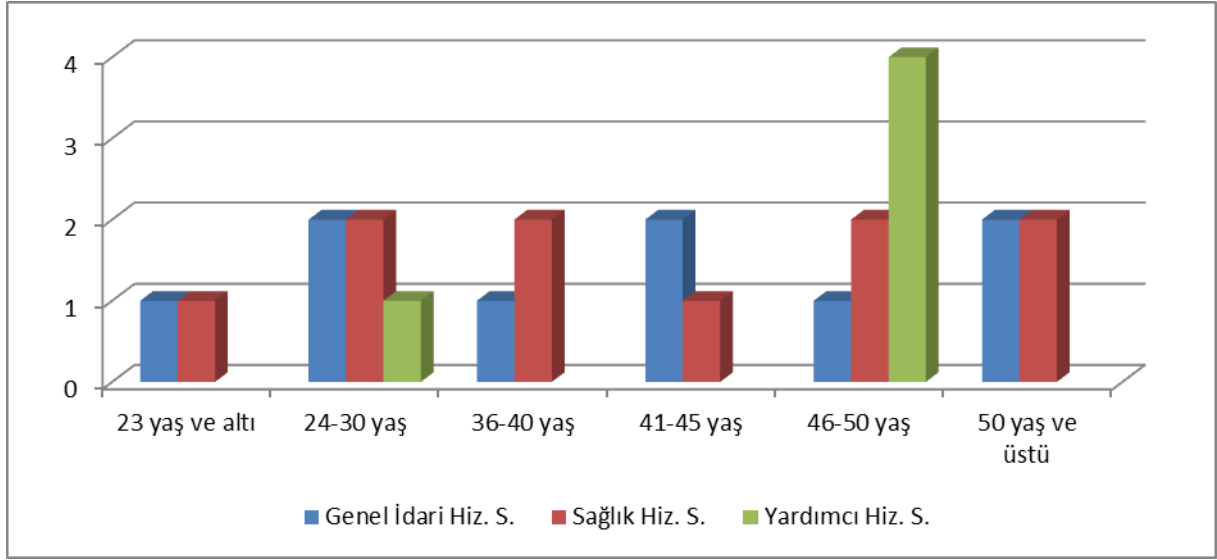
Kadro	İlköğretim		Lise		Ön Lisans		Lisans		Y.L. ve Dokt.		Toplam	
	Sayı	Dağılım Oranı	Sayı	Dağılım Oranı	Sayı	Dağılım Oranı	Sayı	Dağılım Oranı	Sayı	Dağılım Oranı	Sayı	Toplam İçindeki Payı
	a	(a/f)	b	(b/f)	c	(c/f)	d	(d/f)	e	(e/f)	f	
Genel İdari Hizmetler Sınıfı	-	-	1	0,13	2	0,25	5	0,63	-	-	8	0,35
Sağlık Hizmetleri Sınıfı	-	-	-	-	5	0,50	2	0,20	3	0,30	10	0,43
Teknik Hizmetler Sınıfı	-	-	-	-	-	-	-	-	-	-	-	-
Eğitim ve Öğretim Hiz Sın	-	-	-	-	-	-	-	-	-	-	-	-
Avukatlık Hizmetleri Sınıfı	-	-	-	-	-	-	-	-	-	-	-	-
Din Hizmetleri Sınıfı	-	-	-	-	-	-	-	-	-	-	-	-
Yardımcı Hizmetler Sınıfı	2	0,40	2	0,40	1	0,20	-	-	-	-	5	0,22
Toplam	2	0,087	3	0,130	8	0,35	7	0,30	3	0,13	23	

Tablo 12. İdari Personelin Hizmet Süresine Göre Dağılımı

Kadro	1-5 yıl		6-10 yıl		11-15 yıl		16-20 yıl		21-25 yıl		26-30 yıl		31 yıl ve üstü		Genel Toplam	
	Sayı	Dağılım Oranı	Sayı	Dağılım Oranı	Sayı	Dağılım Oranı	Sayı	Dağılım Oranı	Sayı	Dağılım Oranı	Sayı	Dağılım Oranı	Sayı	Dağılım Oranı	Sayı	Toplam İçindeki Payı
	a	(a/h)	b	(b/h)	c	(c/h)	d	(d/h)	e	(e/h)	f	(f/h)	g	(g/h)	h	
Genel İdari Hizmetler Sınıfı	2	0,25	-	-	3	0,38	-	-	2	0,25	-	-	1	0,13	8	0,35
Sağlık Hizmetleri Sınıfı	3	0,3	-	-	-	-	2	0,2	4	0,4	1	0,1	-	-	10	0,43
Teknik Hizmetler Sınıfı	-	-	-	-	-	-	-	-	-	-	-	-	-	-	-	-
Eğitim ve Öğretim Hiz. Sınıfı	-	-	-	-	-	-	-	-	-	-	-	-	-	-	-	-
Avukatlık Hizmetleri Sınıfı	-	-	-	-	-	-	-	-	-	-	-	-	-	-	-	-
Din Hizmetleri Sınıfı	-	-	-	-	-	-	-	-	-	-	-	-	-	-	-	-
Yardımcı Hizmetler Sınıfı	1	0,25	-	-	-	-	-	-	4	0,8	-	-	-	-	5	0,22
Toplam	6	0,26	-	-	3	0,13	2	0,08	10	0,43	1	0,043	1	0,043	23	

Tablo 13. Akademik Personelin Yaş İtibariyle Dağılımı

Kadro	24 yaş ve altı		25-30 yaş		31-35 yaş		36-40 yaş		41-50 yaş		51 yaş üzeri		Toplam	
	Sayı	Dağılım Oranı	Sayı	Dağılım Oranı	Sayı	Dağılım Oranı	Sayı	Dağılım Oranı	Sayı	Dağılım Oranı	Sayı	Dağılım Oranı	Sayı	Toplam İçindeki Payı
	a	(a/g)	b	(b/g)	c	(c/g)	d	(d/g)	e	(e/g)	f	(f/g)	g	
Profesör	-	-	-	-	-	-	-	-	1	0,50	1	0,50	2	0,11
Doçent	--	-	-	-	-	-	1	0,25	2	0,50	1	0,25	4	0,21
Yardımcı Doçent	-	-	-	-	1	0,25	2	0,50	-	-	1	0,25	4	0,21
Öğretim Görevlisi	-	-	-	-	-	-	2	0,25	4	0,50	2	0,25	8	0,42
Okutman	-	-	-	-	-	-	-	-	-	-	-	-	-	-
Uzman	-	-	-	-	-	-	-	-	-	-	1	1	1	0,05
Araştırma Gör.	-	-	-	-	-	-	-	-	-	-	-	-	-	-
Çevirici	-	-	-	-	-	-	-	-	-	-	-	-	-	-
Eğit.ve Öğr. Plan.	-	-	-	-	-	-	-	-	-	-	-	-	-	-
TOPLAM	-	-	-	-	1	0,05	5	0,26	7	0,36	6	0,31	19	-



Şekil-2 İdari Personelin Yaş Dağılımı

2.5. Yasal Yükümlülükler ve Mevzuat Analizi:

2547 sayılı Yükseköğretim Kanununun 12. Maddesi uyarınca belirtilen kanundaki amaç ve ana ilkeler, Yükseköğretim kurumlarının görevleri Yüksekokulumuz için de esastır. Bu esaslar çerçevesinde faaliyetlerimiz sürdürülmektedir.

2.6. Faaliyet Alanları İle Ürün ve Hizmetlerin Belirlenmesi:

Yüksekokulumuz faaliyet alanları, sunduğu hizmet ve ürüne göre eğitim, araştırma ve diğer ürün ve hizmetler olarak sınıflandırılabilir.

Eğitim: Yüksekokulumuzun ana faaliyet alanını oluşturan eğitim hizmetleri yarıyıl esasına göre düzenlenir. Yüksekokulumuzda 9 sağlık alanında ön lisans eğitimi verilmektedir. Bir öğretim yılı bahar ve güz yarıyıllarından oluşur. Öğrencilerin başarısız olduğu dersleri başarabilmeleri, yıl içinde alamadıkları dersleri alabilmeleri veya notlarını yükseltebilmeleri amacı ile yaz yarıyılı da açılabilir. Yüksekokulumuzda öğretim dili Türkçe'dir. Öğrencilerimiz Erasmus ve Farabi programlarından yararlanarak yurtdışı ve yurtiçindeki üniversitelerde eğitim alabilmektedirler. Aynı imkan öğretim elemanlarımız için de söz konusudur. Sağlık teknikeri olarak mezun olan öğrencilerimiz, devlete ait ve özel hastane ve kurumlarda tercih edilerek işe girebilmekte ve başarılı çalışmalar yapmaktadırlar. Yüksekokulumuz ayrıca hizmet içi eğitim çalışmaları kapsamında da faaliyet göstermektedir. Yüksekokulumuzda 2012-2013 akademik yılı itibariyle kayıtlı 558 öğrenci bulunmaktadır. Yüksekokulumuza yatay geçiş başvuruları da değerlendirilmekte, son dönemde (08.03.2013) 9 öğrenci yatay geçiş için uygun görülmüştür.

Araştırma: Yüksekokulumuz öğretim elemanları ilgili oldukları sağlık bilimleri alanına yönelik olarak Hacettepe Üniversitesi Bilimsel Araştırmalar Birimine, alt yapı, destek ve kapsamlı araştırma projeleri önermekte, bilim alanlarına ve toplum sağlığına yeni bilgi ve teknolojiler üreterek katkıda bulunmaktadırlar.

Diğer Ürün ve Hizmetler:

Danışmanlık Hizmetleri: Yüksekokulumuz öğretim elemanları üniversitemiz bünyesindeki komisyon çalışmalarının yanı sıra kamu ve özel sektöre ait kuruluşlara (Milli Eğitim Bakanlığı, Sosyal Güvenlik Kurumu, Aile ve Sosyal Politikalar Bakanlığı, Devlet Planlama Teşkilatı gibi) komisyon üyeliği, çalıştay üyeliği ve danışmanlık görevlerini yerine getirerek bilgi, beceri ve deneyimlerini ülke yararı için paylaşmaktadırlar.

Saęlık Hizmetleri: Yksekokulumuz akademik ve idari personelinin bir blm Diř Hekimlięi Fakltesi, Saęlık Bilimleri Fakltesi Fizyoterapi ve Rehabilitasyon Blm ile H.. Tıp Fakltesi Hastanelerinin Radyoloji, Kulak Burun Boęaz ve Acil Tıp Ana Blim Dallarında da grev yaparak, sz konusu birimlerin performansına katkıda bulunmakta, bilgi-becerilerini gncelleme ve deneyim artırma fırsatı bulabilmektedirler.

Kongre-Bilimsel Toplantı Katılımları ve Yayınlar: Yksekokulumuz ęretim elemanları alanları ile ilgili bilimsel toplantılara katılmakta, bildiri-poster sunmakta ve konferanslar vermektedirler. Arařtırma faaliyetlerinin sonularını hakemli ulusal ve uluslararası dergilerde yayınlamakta, birok ulusal ve uluslararası dergide editrlk, hakemlik, danıřma ve yayın kurulları yelięi grevinde bulunmaktadırlar.

Sportif ve Sosyal Faaliyetler: ęrencilerimiz her yıl bahar dneminde Saęlık Kltr ve Spor Dairesi Bařkanlıęının dzenledięi ‘‘Spor Őenlięinde’’ yer almakta, semeli dersler olarak kltrel birikimlerini artıracak okul dıřı dersler alabilmektedirler.

2.7. Paydaş Analizi

Tablo 14. Paydaşlar

Paydaş Adı	İP: İç Paydaş DP: Dış Paydaş Y: Yararlanıcı	Neden Paydaş T: Temel Ortak S: Stratejik Ortak H: Hizmet Alanlar	Önceliği A: İzle-Zayıf/Önemsiz B: Bilgilendir-Güçlü/Önemsiz C: Çıkarların gözet-Zayıf/Önemsiz D: Birlikte Çalış-Güçlü/Önemli
Rektörlük	İP	T	D
YÖK	DP	T	D
Sayıştay	DP	T	D
Kamu Kuruluşları	DP	T/S	C/D
Sivil Toplum Kuruluşları	DP	T	D
DPT	DP	T	D
Sosyal Güvenlik Kurumları	DP	T	D
Yerel Yönetimler	DP	T	B
H.Ü Birimleri	İP/Y	T	D
Akademik Personel	İP/Y	T	D
İdari Personel	İP/Y	T	D
Öğrenciler	İP/Y	H	C/D
Mezunlar	DP	S	A
Öğrenci Aileleri	DP	S	B
Emekli Personel	DP/Y	H	A
TSE	DP	S	D
Ulusal Ajans	DP	T	D
Kredi ve Yurtlar Kurumu	DP	S	C
ÖSYM	DP	T	D

2.8. Güçlü-Zayıf-Fırsat-Tehdit (GZFT) Analizi

Tablo 15. GZFT Analizi

<u>GÜÇLÜ YÖNLER</u>	<u>ZAYIF YÖNLER</u>
1- Yönetimde ekip anlayışı	1-Bazı programlarda teknik eleman yetersizliği
2- Öğretim elemanı bilgi düzeyi-akademik kadro	2- Bazı programlarda kadrolu öğretim elemanı azlığı/yokluğu
3- Tıp, Dişhekimliği, Eczacılık ve Sağlık Bilimleri Fakülteleri ve H.Ü. Hastaneleri ile aynı kampüste olması	3-Yüksekokulun yurt içi/yurt dışı toplantılara katılım bütçesinin azlığı
4- İşitme ve Konuşma Eğitim Ünitesine HÜ. Hastanelerinden yönlendirilen hastaların tedavisinden elde edilen gelir ile yüksekokulumuzda kurulmuş bir döner sermayenin bulunması,	4- Bilişim teknolojilerini yoğun kullanan yüksekokulumuzda bilgisayar teknisyeninin bulunmaması
5- Yüksekokulumuz öğretim üyelerinin lisans/yüksek lisans/doktora programlarında da ders vermeleri ve danışmanlık yapmaları	5- Meslek Yüksekokulu olmamız nedeniyle bazı servis derslerine öğretim elemanı bulmada yaşanan zorluk
6- Uluslararası eğitim faaliyetlerinde bulunmak	
7- Mezunların çalışma alanlarında gösterdiği performansa bağlı olarak bölümlere ve mezunlara gösterilen talebin artması	
8- Kamu ve Özel Sektörde danışmanlık ve eğitim hizmetleri için öncelikle başvurulacak bir kurum olması	
9- Program Çeşitliliği	
10- Donanım açısından güncel teknolojiyi kapsayan laboratuvar alt yapısının bulunması	
11- Yüksekokulumuz akademik ve idari personelinin bir bölümünün üniversitemiz hastaneleri ve fakültelerinde sağlık hizmetleri performansına katkıda bulunması	
<u>FIRSATLAR</u>	<u>TEHDİTLER</u>
1- Yüksekokulumuzun AB Eğitim programlarına dahil olması, Bologna sürecini tamamlaması	1- Meslek Yüksekokullarına yeterince önem verilmemesi
2- Üniversitemizin araştırma ve alt yapı projelerine desteği	2- Öğrencilerin YGS puan sistemine dahil edilmeden Sağlık Meslek liselerinden sınavsız geçiş yapması
3- Mezunlarımızın istihdam sorununun olmaması	
4- Diğer Yüksekokul ve Fakülteler ile işbirliği	

2.9. Çevre Analizi:

2.8.1. Ülkemizde Sağlık Alanındaki Değişiklikler: Tüm dünyadaki gibi ülkemizde de toplum sağlığına verilen önem giderek artmakta, kronik hastalıklar, engelliler, çocuklar ve yaşlılarda sağlık hizmetleri ve sağlık politikaları yaşam kalitesini artırma bakımından ön plana çıkmaktadır. Yüksekokulumuz mezunlarının donanımı bu alanlardaki çalışmalara katkı sağlayabilecek düzeydedir.

2.8.2. Toplumdaki Sosyal ve Siyasal Gelişmeler: Sosyal ve siyasi etkilerin eğitim-öğretimde sorunlara yol açmaması açısından yeterli güvenlik modelleri oluşturulmalıdır.

2.8.3. Doğal afetler: Yüksekokulumuz mezunları toplumsal bir krizde, sorumluluklarını yerine getirebilecek düzeyde eğitim almaktadır ve bu konuda mezunlara farkındalık kazandırılmaktadır.

2.8.4. Bilişim teknolojileri: Yüksekokulumuz eğitim programında güncel bilişim teknolojilerine uyum sağlanmakta ve eğitimin kalitesi geliştirilmektedir.

2.8.5. Öğrenci Seçme Sisteminde Değişiklik Yapılması İhtimali: Yüksekokulumuza “sınavsız geçiş” ile öğrenci alınmakta ve bu durum eğitimde kalitenin azalmasına yol açmaktadır. Bu konu üzerinde çalışılıp, sınav sistemi ile ilişkili öneriler geliştirilmelidir.

3- STRATEJİK PLAN

3.1. MİSYON

Sağlık hizmetleri alanında nitelikli yardımcı sağlık personeli yetiştirmek, ülkemizde lider konumunu sürdürerek çalışma alanlarında öncelikle tercih edilen bir eğitim kurumu olma özelliğini korumaktır. Yüksekokulumuz; evrensel değerler ışığında bilim ve teknoloji birikiminden yararlanarak ülkenin gereksinim duyduğu sağlık hizmetleri alanında, ön lisans düzeyinde üstün nitelikli ve mesleki açıdan yetkin, toplumsal değerlere saygılı bireyler yetiştirmeyi görev edinmiştir.

3.2. VİZYON

Ulusal ve uluslararası düzeyde yüksek öğretim kalitesi ile lider eğitim merkezi olmak, yardımcı sağlık hizmetleri elemanlarının yetiştirilmesinde birincilikle tercih edilen eğitim kurumu olmak, katılımcı yönetim modeli ile öğrenci ve çalışan memnuniyetini mükemmele ulaştırmak, yüksek eğitim ve öğretim kalitesiyle her düzeyde rekabet edebilecek standartlara ulaşmak, gelişen çağın gereklerine uygun, sağlık sektörünün gereksinim duyacağı yeni programlar geliştirmek ve “Daha İleriye... En İyiye...” ulaşmaktadır.

3.3. TEMEL DEĞERLER

Eşitlik İlkesi ; Yüksekokulumuz yönetimi çalışan ve öğrenciler arasında ayırım yapmaz herkese eşit davranır.

Yenilikçilik ve Yaratıcılık; çalışanlar yeniliğe ve değişime açık yaratıcı fikirlere sahiptir.

Kurum Aidiyeti; Akademik, İdari Personel ile Öğrencilerimiz Hacettepe’li olmanın gururu ile davranırlar. Hacettepe Üniversitesi Kurumsal kimliğine önem ve değer verilir.

Şeffaflık; faaliyetler paydaşların erişimine açık olarak gerçekleştirilir. Her düzeyde yetkilinin eylem ve kararlarından dolayı hesap verme yükümlülüğü vardır.

İşbirliği, Dayanışma, Paylaşma ve Katılımcılık; Yüksekokulumuz çalışanları işbirliği, dayanışma ve paylaşma anlayışı içerisinde hareket eder, çalışanların fikirlerine saygı duyulur ve çalışmalarda katılımcılık teşvik edilir.

3.4. STRATEJİK AMAÇLAR VE STRATEJİK HEDEFLER

Hacettepe Üniversitesi Sağlık Hizmetleri Meslek Yüksekokulunun gelecek 5 yıl için stratejik amaçları ve bu amaçlara ulaşabilmek için belirlenen hedefler ve performans göstergeleri aşağıda belirtilmiştir.

Stratejik Amaç 1: Çağdaş ve uluslararası standartlara uygun eğitim düzeyini sağlamak ve uluslararası üniversiteler ile işbirliği yapmak

Stratejik Hedef 1: Uygun görülen üniversitelere başvuruları yapmak, protokolleri imzalamak ve uygulamaya geçmek

Performans Göstergesi: Değişim programlarına katılan akademik personel sayısının toplam akademik personel sayısına oranı.

Performans Göstergesi: Değişim programlarına katılan öğrencilerin, toplam öğrenci sayısına oranı.

Stratejik Hedef 2: 2017 yılı sonuna kadar alt yapı, kapsamlı ve destek projelerinin sayısının artırılması

Performans Göstergesi: Alt yapı, kapsamlı ve destek projelerinin sayısı

Stratejik Amaç 2: Bilimsel araştırmaların ulusal ve uluslararası düzeyde kalite ve verimliliğini arttırmak

Stratejik Hedef 1: Akademik personelin proje ve yayın yapma konusunda motive edilmesi

Performans Göstergesi: Akademik personelin proje ve yayın sayısı

Stratejik Hedef 2: Yayın sayısını arttırmak

Performans Göstergesi: Akademik personelin yayın sayısının bir önceki sene yayın sayısı ile oranlanması

Stratejik Hedef 3: Yurtiçi kongre katılım desteğinin artırılması

Performans Göstergesi: Bir önceki sene verilen katılım desteğinin %2 oranında artırılması

Performans Göstergesi: Kongre katılım sayısı

Stratejik Amac 3: Yüksekokulumuzun fiziki alt yapısının geliştirilmesi

Stratejik Hedef 1: Yüksekokulumuza yeni bina yapılması ya da yeni ofis, sınıf ve laboratuvarların eklenmesi

Performans Göstergesi: Gerçekleşme oranı

Stratejik Hedef 2: Laboratuvar ve dersliklerin donanımlarının iyileştirilmesi

Performans Göstergesi: Gerçekleşme veya gerçekleştirme oranı

3.5. STRATEJİLER

Tablo 16. Amaçlar için Stratejik Hedefler, Stratejiler ve Sorumlu Birimler

Stratejik Amaç 1			
Çağdaş ve uluslararası standartlara uygun eğitim düzeyini sağlamak ve uluslararası üniversiteler ile işbirliği yapmak			
	Stratejik Hedefler	Stratejiler	Sorumlu Birimler
1	Uygun görülen üniversitelere başvuruları yapmak, protokolleri imzalamak ve uygulamaya geçmek	*Yüksekokul bünyesindeki programlara ilişkin yurtdışı üniversitelerin programlarının araştırılması, uygun olan üniversitelerle iletişime geçilmesi *Belirlenen üniversitelere mesleki gözlem için öğrenci gönderilmesi ve öğrenci kabul edilmesi *İlgili programlardaki akademik personelin yurtdışı gözlem, proje ve çalışma yapması için yurtdışı üniversitelerle iletişime geçilmesi	Yüksekokul Yönetimi, Üniversite ve Erasmus Koordinatörleri
2	2017 yılı sonuna kadar alt yapı, kapsamlı ve destek projelerinin sayısının artırılması	*Var olan laboratuvarların donanımının güncellenmesi *Yeni laboratuvar kurulması	Bilimsel Araştırmalar Birimi
Stratejik Amaç 2			
Bilimsel araştırmaların ulusal ve uluslararası düzeyde kalite ve verimliliğini arttırmak			
	Stratejik Hedefler	Stratejiler	Sorumlu Birimler
1	Akademik personelin proje yapma konusunda motive edilmesi	Proje veren akademik personelin yurtdışı bilimsel toplantılara katılımında destek verilmesi	Yüksekokul Yönetimi ve Program Başkanları
2	Yayın sayısını arttırmak	Yayın yapan akademik personele teşviğin artırılması	Yüksekokul Yönetimi ve Program Başkanları
3	Yurtiçi kongre katılım desteğinin artırılması	Yüksekokulumuz yurt içi katılım bütçesinin artırılması için talepte bulunulması	Bilimsel Araştırmalar Birimi Yüksekokul Yönetimi
Stratejik Amaç 3			
Yüksekokulumuzun fiziki alt yapısının geliştirilmesi			
	Stratejik Hedefler	Stratejiler	Sorumlu Birimler
1	Yüksekokulumuza yeni bina yapılması ya da yeni ofis, sınıf ve laboratuvarların eklenmesi	Yapı İşleri Teknik Dairesi Başkanlığı ile birlikte inşaat projelerinin hazırlanması	Yapı İşleri Teknik Daire Başkanlığı, Yüksekokul Yönetimi
2	Laboratuvar ve dersliklerin donanımlarının iyileştirilmesi	Bilimsel alt yapı projeleri verilerek laboratuvar ve dersliklerin donanımlarının artırılması	Yapı İşleri Teknik Daire Başkanlığı, Bilimsel Araştırmalar Birimi, Yüksekokul Yönetimi

3.6. PERFORMANS GÖSTERGELERİ

Tablo 17. Performans Göstergeleri	
Performans Göstergesi	Performans Göstergesi Türü
1. Yüksekokulumuzun tüm öğrencilerinin memnuniyet oranının belirlenmesi (Memnuniyetin her yıl % 1 iyileştirilmesi)	Sürekli yapılan ders değerlendirme anketlerinden farklı olarak geliştirilecek anket, Haziran 2013'te uygulanacak ve 2014 sonuçları ile karşılaştırılacaktır.
2. Akademik ve İdari Personel memnuniyeti (Memnuniyetin her yıl % 1 iyileştirilmesi)	Ocak 2013'te uygulanan personel memnuniyeti, Ocak 2014'te yapılacak anket sonuçları ile karşılaştırılacaktır.
3. Konferans, kongre, seminer vb. etkinliklere katılım sayısı	Her yıl uluslararası 1 ve ulusal 2 olmak üzere toplam 3 etkinliğe katılım
4. Konferans, kongre, seminer vb. düzenlenen etkinlik sayısı	Her yıl en az 1 bilimsel etkinlik düzenlenmesi
5. Yayın sayısı	Her yıl en az 2 uluslararası, 5 ulusal yayın yapılması
6. Altyapı ve destek projeleri sayısı	Her yıl en az 1 proje

4- MALİYETLENDİRME

(TL)

Tablo 18. Maliyet Tablosu

	Planın 1. Yılı	Planın 2. Yılı	Planın 3. Yılı	Planın 4. Yılı	Planın 5. Yılı
Stratejik Amaç 1	-	-	-	-	-
Hedef 1	2.500	2.625	2.756	2.893	3.037
Hedef 2	-	-	-	-	-
Stratejik Amaç 2	-	-	-	-	-
Hedef 1	2.000	2.100	2.205	2.315	2.430
Hedef 2	-	-	-	-	-
Hedef 3	3.500	3.675	3.858	4.052	4.254
Stratejik Amaç 3	-	-	-	-	-
Hedef 1	-	-	-	-	-
Hedef 2	-	-	-	-	-
Toplam	8.000	8.400	8.819	9.260	9.721

5- KAYNAK İHTİYACI

(TL)

Tablo 19. Kaynak Tablosu					
Kaynaklar	Planın 1. Yılı	Planın 2. Yılı	Planın 3. Yılı	Planın 4. Yılı	Planın 5. Yılı
Hazine Yardımı	1.852.800	1.945.945	2.042.712	2.144.847	2.252.089
Öz Gelir	-	-	-	-	-
Döner Sermaye	145.000	165,000	185,000	200,000	225,000
Öğrenci Sosyal Hizmetler Bütçesi	-	-	-	-	-
İkinci Öğretim	-	-	-	-	-
Yaz Okulu	-	-	-	-	-
Kira Geliri	-	-	-	-	-
Bağış ve Yardımlar	-	-	-	-	-
Dış Kaynaklar (AB, TÜBİTAK vb.)	-	-	-	-	-
Diğer (Kaynak Belirtilecek)	-	-	-	-	-
Toplam	2.556.000	1.815.000	1.996.500	2.196.150	2.415.765

6- İZLEME VE DEĞERLENDİRME

Üniversitemiz Stratejik Plan çalışmaları kapsamında, Sağlık Hizmetleri Meslek Yüksekokulu Stratejik planı (2013-2017) gözden geçirilmiş ve hedeflerin gerçekleştirilmesi değerlendirilmiştir. Buna göre yapılan değişiklikler;

-Dayanıklı taşınırlar listesi gözden geçirilip tablolar yenilenmiştir.

-Yazılımlar ve bilgisayarlar listesi yenilenmiştir.

-Akademik ve idari personel dağılımı güncellenmiştir.

-Güçlü ve zayıf yönler ile fırsat ve tehditler tekrar gözden geçirilmiş ve güncellenmiştir.

-Stratejik amaçlar gözden geçirilerek güncellenmiştir.

Performans Göstergeleri değerlendirilmiştir.

- 1- Öğrenci memnuniyeti; Sürekli yapılan ders değerlendirme anketlerinden farklı olarak geliştirilecek anket, Haziran 2013'te uygulanacak ve 2014 sonuçları ile karşılaştırılacaktır
- 2- Personel memnuniyeti 2013 yılında akademik personel için %80.8, idari personel için ise %54.0 olduğu tespit edilmiştir. 2014 yılı için %1'lik artış hedeflenmektedir.
- 3- Konferans, kongre, seminer vb.etkinliklere katılım sayısı;
2012 yılında 15,
2013 yılında 2 (ilk iki ayında)
- 4- Konferans, kongre, seminer vb.düzenlenen etkinlik sayısı: 11-12 Nisan 2013 tarihinde "Öğrenci ve Sağlık Teknikeri Gözüyle Mesleki Gelişim Sempozyumu" düzenlenmiştir.
- 5- Yayın sayısı:
2012 yılında 7,
2013 yılında 3 (ilk iki ayında)
- 6- Altyapı ve Destek Projesi: 2012 yılında bir destek, 2013 yılında bir altyapı projesi Bilimsel Araştırmalar Birimi tarafından desteklenmiştir.

Stratejik hedefleri gerekleřtirmek iin Maliyetlendirme ve Kaynak ihtiyaı 2013 yılına ait yolluk kalemi 2000 TL artırılmıř, bu rakam esas alınarak her yıl iin % 5 oranında artırım planlanmıřtır. Yksekokulumuza 2013 yılı iin ayrılan yolluk fařının artırılması, uluslararası iřbirlięi alıřmalarının gerekleřtirilebilmesi aısından gerekli grlmřtr.