



HACETTEPE ÜNİVERSİTESİ

SAĞLIK HİZMETLERİ MESLEK YÜKSEKOKULU

STRATEJİK PLANI (2017 / 2021)

Ankara 2016

SUNUŞ

Diğer alanlarda olduğu gibi Üniversitemizin Sağlık Hizmetleri Meslek Yüksekokullarının kuruluşundaki öncülüğü, Türkiye genelinde 680 civarında Sağlık Hizmetleri Meslek Yüksekokulunun kuruluşuna yol açmıştır. Sağlık hizmetlerinin değişik alanlarında ekip anlayışı ile çalışan ve hizmet sunumunda kalitenin artırılabilmesine olanak sağlayan, aranan insan gücünün yetiştirilmesi amacıyla kurulan Hacettepe Üniversitesi Sağlık Hizmetleri Meslek Yüksekokulu 2015-2016 ders yılı itibariyle, Ağız ve Diş Sağlığı, Ameliyathane Hizmetleri, Diş Protez Teknolojisi, Eczane Hizmetleri, Eczane Hizmetleri II. Öğretim, Elektronörofizyoloji, İlk ve Acil Yardım, Odyometri, Ortopedik Protez ve Ortez, Radyoterapi, Tıbbi Dokümantasyon ve Sekreterlik, Tıbbi Görüntüleme Teknikleri ve Tıbbi Laboratuvar Teknikleri olmak üzere 13 program ile eğitim-öğretim faaliyetlerini sürdürmektedir.

Hacettepe Üniversitesi'nde 2004 yılında başlatılan "Stratejik Planlama Çalışmaları" kapsamında sürdürülen ve belirli aralıklarla güncellenen "Hacettepe Üniversitesi Sağlık Hizmetleri Meslek Yüksekokulu 2017-2021 Stratejik Planı" önümüzdeki 5 yılı kapsayacak şekilde yeniden gözden geçirilmiştir. Vizyonumuza ulaşabilmek açısından belirlediğimiz stratejik hedefler ve performansa olan katkıları nedeniyle yüksekokulumuz öğrencileri, akademik ve idari personeline teşekkür ediyorum.

Prof. Dr. F. Gül ŞENER

Müdür

SUNUŞ

İÇİNDEKİLER

STRATEJİK PLANLAMA SÜRECİ

DURUM ANALİZİ

- 1 Tarihçe**
- 2 Örgütlenme**
- 3 Fiziki Durum**
- 4 İnsan Kaynakları**
- 5 Yasal Yükümlülükler ve Mevzuat Analizi**
- 6 Faaliyet Alanları İle Ürün ve Hizmetlerin Belirlenmesi**
- 7 Paydaş Analizi**
- 8 GZFT Analizi**
- 9 Çevre Analizi**

STRATEJİK PLAN

- 1 Misyon**
- 2 Vizyon**
- 3 Temel Değerler**
- 4 Stratejik Amaçlar**
- 5 Stratejik Hedefler**
- 6 Stratejiler**
- 7 Performans Göstergeleri**

MALİYETLENDİRME

KAYNAK İHTİYACI

İZLEME VE DEĞERLENDİRME

TABLO LİSTESİ

- Tablo 1** Eğitim Alanları ve Derslikler
- Tablo 2** Ofis Alanları
- Tablo 3** Yemekhaneler, Kantinler ve Kafeteryalar
- Tablo 4** Misafirhaneler
- Tablo 5** Öğrenci Yurtları
- Tablo 6** Spor Tesisleri
- Tablo 7** Toplantı ve Konferans Salonları
- Tablo 8** Diğer Sosyal Faaliyet Alanları
- Tablo 9** Hastane Alanları
- Tablo 10** Tesis, Makine ve Cihazlar
- Tablo 11** Demirbaşlar
- Tablo 12** Yazılım ve Bilgisayarlar
- Tablo 13** Kütüphane Kaynakları
- Tablo 14** Diğer Bilgi ve Teknolojik Kaynaklar
- Tablo 15** Akademik Personel
- Tablo 16** Yabancı Uyruklu Akademik Personel
- Tablo 17** Diğer Üniversitelerde Görevlendirilen Akademik Personel
- Tablo 18** Başka Üniversitelerden Birimizde Görevlendirilen Akademik Personel
- Tablo 19** Sözleşmeli Akademik Personel
- Tablo 20** Akademik Personelin Yaş İtibariyle Dağılımı
- Tablo 21** İdari Personel (Kadroların Doluluk Oranına Göre)
- Tablo 22** İdari Personelin Eğitim Durumu
- Tablo 23** İdari Personelin Hizmet Süresine Göre Dağılımı
- Tablo 24** İdari Personelin Yaş İtibariyle Dağılımı
- Tablo 25** İşçiler (Çalıştıkları Pozisyonlara Göre)
- Tablo 26** Sürekli İşçilerin Hizmet Süresine Göre Dağılımı
- Tablo 27** Sürekli İşçilerin Yaş İtibariyle Dağılımı
- Tablo 28** Faaliyet Alanı – Ürün / Hizmet Listesi
- Tablo 29** Paydaş Listesi
- Tablo 30** Paydaş – Ürün / Hizmet Matrisi
- Tablo 31** GZFT Analizi
- Tablo 32** Çevre Analizi
- Tablo 33** Performans Göstergeleri
- Tablo 34** Maliyet Tablosu
- Tablo 35** Kaynak Tablosu

STRATEJİK PLANLAMA SÜRECİ

Küreselleşme ve bunun sonucu olarak rekabetin yoğunlaşması, stratejik yönetimin her geçen gün daha fazla önem kazanması sonucunu doğurmaktadır. Stratejik yönetim, kurumun gelecekte yer alacağı pozisyonu belirlemeye yönelik süreci kapsamaktadır. Bu süreçte kurum ulaşmak istediği hedefleri, amaçları belirler, onlara ne ölçüde ulaşmak istediğini, ne zaman ulaşmak istediğini ve bunu başarmak için kullanması gereken araçları ve değerlendirmedeki ölçütleri belirler. Uygulama aşamasından sonra ise kontrol ve geliştirme süreci başlar. Uygulamaların sonuçları değerlendirilir ve amaçlara ulaşabilmek için gerekli değişiklikler planlanır ve uygulamaya geçilir. Daha sonra bu uygulamalar da kontrol edilir ve çember bu şekilde dönmeye devam eder.

Mart 2016'da 2017-2021 stratejik planı çalışması yüksekokulumuz akademik ve idari kadrosuyla gerçekleştirilmiştir.

DURUM ANALİZİ

1. Tarihçe

1984 yılında Diş Protez ve Anestezi programı ile öğretime başlayan Yüksekokulumuza 1985 yılında Odyometri, Protez-Ortez, Radyoloji, Tıbbi Dokümantasyon ve Sekreterlik, Tıbbi Laboratuvar programları, 2009-2010 öğretim yılında da Eczane Hizmetleri ve Radyoterapi programları eklenmiştir.

1990-1991 öğretim yılında Hemşirelik programı açılmış, ancak daha sonra yurt genelinde ön lisans düzeyindeki Hemşirelik programları kapatılmıştır.

2012-2013 Akademik Yılı itibariyle yüksekokulumuzda, Diş Protez Teknolojisi, Eczane Hizmetleri, Odyometri, Ortopedik Protez-Ortez, Radyoterapi, Tıbbi Görüntüleme Teknikleri, Tıbbi Dökümantasyon ve Sekreterlik, Tıbbi Laboratuar Teknikleri ile İlk ve Acil Yardım programlarından oluşan 9 program ile eğitim-öğretime devam edilmiştir.

2013 yılı Ocak ayında Yüksekokulumuzda 2013-2014 akademik yılında öğrenci alabilmek üzere “Elektronörofizyoloji” ve “Ağız ve Diş Sağlığı” alanlarında iki program açma önerimiz Üniversite Eğitim Komisyonu ve Senatoda kabul edilerek 27 Şubat 2013 tarihinde Yükseköğretim Kurulu tarafından onaylanmıştır. Her iki program 2014-2015 Eğitim –Öğretim Yılı sonunda ilk mezunlarını vermiştir. 2014-2015 Döneminde Ameliyathane Hizmetleri Programı eğitim-öğretim faaliyetlerine başlamıştır. İlk mezunlarını 2015-2016 Eğitim –Öğretim Yılı sonunda verecektir.

Öğrencilerimiz 2002-2003 öğretim yılından itibaren, Sağlık Meslek Liselerinden sınavsız giriş sistemi ile gelmekteydiler. Sınavla girilen dönemde olduğu gibi, sınavsız giriş döneminde de yüksekokulumuz, ortaöğretim başarı ortalaması yüksek olan öğrencilerin ilk sırada tercih ettikleri okul olma özelliğini sürdürmüştür. 2015-2016 ders yılına kadar kontenjanlar, meslek lisesi mezunlarınca doldurulmakta ve çok düşük olasılıkla, açık kaldığı takdirde genel lise mezunları da tercih yapıp okulumuza kayıt olanağını elde edebilmekteydiler. 2015-2016 ders yılından itibaren sınavsız geçiş oranı %60, sınavla kabul ise %40 olarak belirlenmiştir.

Öğrencilerimiz iki yıllık ön lisans eğitimleri sırasında yoğun olarak teorik ve uygulamalı dersler almakta, birinci ve ikinci sınıfın bitiminde yaz stajı yapmaktadırlar. Mezun olduklarında kamu ve özel sağlık sektörünün tercih ettiği kişiler arasında yer almaktadırlar.

2. Örgütlenme

2547 sayılı yükseköğretim kanunu gereğince, yüksekokulumuzun organları, yüksekokul müdürü, yüksekokul kurulu ve yüksekokul yönetim kuruludur. Yüksekokul müdürü, bu kanun ile dekanlara verilmiş olan görevleri yüksekokul bakımından yerine getirir.

Yüksekokul müdürü;

- Yüksekokul kurullarına başkanlık eder, yüksekokul kurullarının kararlarını uygular ve yüksekokul birimleri arasında düzenli çalışmayı sağlar.
- Her öğretim yılı sonunda ve istendiğinde yüksekokulun genel durumu ve işleyişi hakkında rektöre rapor verir.
- Yüksekokulun ödenek ve kadro ihtiyaçlarını gerekçesi ile birlikte rektörlüğe bildirir, yüksekokul bütçesi ile ilgili öneriyi yüksekokul yönetim kurulunun da görüşünü aldıktan sonra rektörlüğe sunar.
- Yüksekokul birimleri ve her düzeydeki personeli üzerinde genel gözetim ve denetim görevini yapar.

Yüksekokulun öğretim kapasitesinin rasyonel bir şekilde kullanılmasında ve geliştirilmesinde gerektiği zaman güvenlik önlemlerinin alınmasında, öğrencilere gerekli sosyal hizmetlerin sağlanmasında, eğitim - öğretim, bilimsel araştırma ve yayın faaliyetlerinin düzenli bir şekilde yürütülmesinde, bütün faaliyetlerin gözetim ve denetiminin yapılmasında, takip ve kontrol edilmesinde ve sonuçlarının alınmasında rektöre karşı birinci derecede sorumludur.

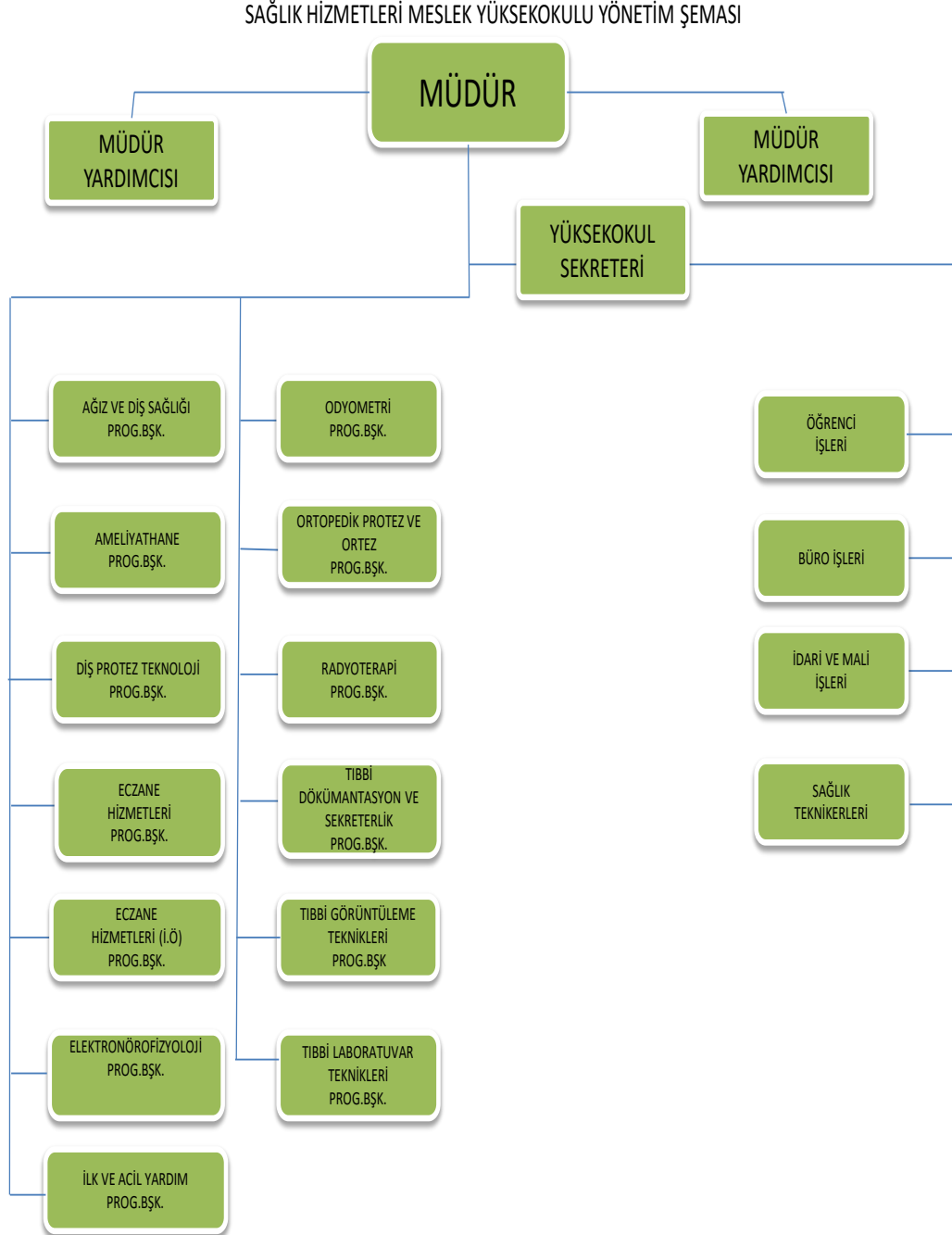
Yüksekokul kurulu, müdürün başkanlığında, müdür yardımcıları ve program başkanlarından oluşur. Yüksekokul kurulu;

- Yüksekokulun, eğitim - öğretim, bilimsel araştırma ve yayın faaliyetleri ve bu faaliyetlerle ilgili esasları, plan, program ve eğitim - öğretim takvimini kararlaştırır.
- Yüksekokulun yönetim kuruluna üye seçer.

Yüksekokul yönetim kurulu; müdürün başkanlığında, müdür yardımcıları ile müdür tarafından gösterilecek altı aday arasından yüksekokul kurulu tarafından üç yıl için seçilecek üç öğretim üyesinden oluşur. Yüksekokul yönetim kurulu;

- Yüksekokul yönetim kurulunun kararları ile tespit ettiği esasların uygulanmasında yüksekokul müdürüne yardım eder.
- Yüksekokulun eğitim - öğretim, plan ve programları ile takvimin uygulanmasını sağlar.

- Yüksekokulun yatırım, program ve bütçe tasarısını hazırlar.
- Müdürün, yüksekokulun yönetimi ile ilgili getireceği bütün işlerde karar alır.
- Öğrencilerin kabulü, ders intibakları ve çıkarılmaları ile eğitim - öğretim ve sınavlara ait işlemleri hakkında karar verir.



Şekil 1 Birim Hiyerarşik Yönetim Şeması

3. Fiziki Durum

Yüksekokulumuzun bulunduğu yerleşke Hacettepe Üniversitesi'ne ait olup, D Blokları içinde toplam 3^{1/2} kat üzerinde eğitim verilmektedir. Kullanılmakta olan alanın toplamı 2633 m² den oluşmaktadır.

3.1 Eğitim Alanları, Derslikler ve Ofisler

Yüksekokulumuzda 1 Amfi, 10 derslik, 7 laboratuvar, işitme konuşma eğitim ünitesi ve ofisler bulunmaktadır.

Tablo 1. Eğitim Alanları ve Derslikler

Eğitim Alanı	Amfi	Sınıf	Bilgisayar Laboratuvarı	Diğer Laboratuvar	Toplam
0-50 Kişilik	0	10	1	6	17
51-75 Kişilik	0	0	0	0	0
76-100 Kişilik	0	0	0	0	0
101-150 Kişilik	1	0	0	0	1
151-250 Kişilik	0	0	0	0	0
251 Kişi ve Üzeri	0	0	0	0	0
Toplam	1	10	1	6	18

Tablo 2. Ofis Alanları

Alt Birim	Ofis Sayısı (Adet)	Kapalı Alan (m2)	Açıklamalar
Sağlık Hizmetleri Meslek Yüksekokulu	21	426.71	Akademik ve İdari Personel tarafından kullanılmaktadır,
Toplam	21	426.71	

3.2 Sosyal Alanlar

Yüksekokulumuz merkez yerleşkede bulunmaktadır. Yüksekokulun içinde bulunduğu binada öğrenci ve personele hizmet veren bir kantin ve yüksekokulumuza ayrılan bölümde ise öğrencilerin dinlenerek, ders çalışabilecekleri bir mekan oluşturulmuştur.

Tablo 3. Yemekhaneler, Kantinler ve Kafeteryalar

Bölümler	Sayı (Adet)	Kapalı Alan (m2)	Kapasite (Kişi)
Öğrenci Yemekhanesi	0	0	0
Personel Yemekhanesi	0	0	0
Kantin	0	0	0
Kafeterya	0	0	0
Toplam	0	0	0

Tablo 4. Misafirhaneler

Bölümler	Sayı (Adet)	Kapalı Alan (m2)	Kapasite (Kişi)		
			Kız	Erkek	Toplam
Misafirhaneler	0	0	0	0	0
Öğrenci Evi	0	0	0	0	0
Otel	0	0	0	0	0
Toplam	0	0	0	0	0

Tablo 5. Öğrenci Yurtları

Oda Başına Yatak	Sayı (Adet)	Kapalı Alan (m2)	Kapasite (Kişi)		
			Kız	Erkek	Toplam
1 Kişilik	0	0	0	0	0
2 Kişilik	0	0	0	0	0
3 – 4 Kişilik	0	0	0	0	0
5 Kişi ve Üzeri	0	0	0	0	0
Toplam	0	0	0	0	0

Tablo 6. Spor Tesisleri

Bölümler	Sayı (Adet)	Alan (m2)	Açıklamalar
Kapalı Spor Tesisleri	0	0	
Açık Spor Tesisleri	0	0	
Toplam	0	0	

Tablo 7. Toplantı ve Konferans Salonları

Kapasitesi	Toplantı Salonu (Adet)	Konferans Salonu (Adet)	Toplam
0–50 Kişilik	0	0	0
51–75 Kişilik	0	0	0
76–100 Kişilik	0	0	0
101–150 Kişilik	0	0	0
151–250 Kişilik	0	0	0
251 Kişi ve Üzeri	0	0	0
Toplam	0	0	0

Tablo 8. Diğer Sosyal Faaliyet Alanları

Bölümler	Faaliyet Alanı Sayısı (Adet)	Alan (m2)	Açıklamalar
Öğrenci Kulüpleri	0	0	
Mezun Öğrenciler Derneği	0	0	
Diğer	0	0	
Toplam	0	0	

3.3 Hastane Alanları

Tablo 9. Hastane Alanları

Hacettepe Üniversitesi Hastaneleri	Yatak Sayısı	Ayakta Hasta Sayısı	Yatan Hasta Sayısı	Ameliyat Sayısı	Tetkik Sayısı
Erişkin Hastanesi					
İhsan Doğramacı Çocuk Hastanesi					
Onkoloji Hastanesi					
Beytepe Gün Hastanesi					
Hacettepe Oran Hastanesi					
Diş Hekimliği Fakültesi					
Toplam					

3.4 Dayanıklı Taşınır

Yüksekokulumuzun Demirbaşlarına ilişkin ve kayıtlarında bulunan Malzemeler tabloda belirtilmiştir.

Tablo 10. Tesis, Makine ve Cihazlar

Hesap Kodu	I. Düzey Kodu	II. Düzey Kodu	DAYANIKLI TAŞINIRLAR	Ölçü Birimi	Miktarı
Tesis, Makine ve Cihazlar					
253			Tesis, Makine ve Cihazlar		
253	01		Tesisler Grubu		
253	01		Taşınmaz olarak değerlendirildiğinden Taşınır Kod Listesine alınmamıştır. Sadece muhasebe detay hesap planlarında yer alacaktır.		0
253	02		Makineler ve Aletler Grubu		
253	02	01	Tarım ve Ormancılık Makineleri ve Aletleri		0
253	02	02	İnşaat Makineleri ve Aletleri	Adet	2
253	02	03	Atölye Makineleri ve Aletleri	Adet	49
253	02	04	İş Makineleri ve Aletleri		0
253	02	05	Güç Elektroniği ve Basınçlı Makineler ile Aletleri	Adet	12
253	02	06	Posta Makineleri		0
253	02	07	Paketleme Makineleri		0
253	02	08	Etiketleme Makineleri		0
253	02	09	Ayırma, Sınıflandırma Makineleri		0
253	02	10	Matbaacılıkta Kullanılan Makina ve Aletler		0
253	03		Cihazlar ve Aletler Grubu		
253	03	01	Yıkama, Temizleme ve Ütüleme Cihaz ve Araçları	Adet	5
253	03	02	Beslenme/Gıda ve Mutfak Cihaz ve Aletleri	Adet	8
253	03	03	Kurtarma Amaçlı Cihaz ve Aletler	Adet	10
253	03	04	Ölçüm, Tartı, Çizim Cihazları ve Aletleri	Adet	2
253	03	05	Tıbbi ve Biyolojik Amaçlı Kullanılan Cihazlar ve Aletler	Adet	31
253	03	06	Araştırma ve Üretim Amaçlı Cihazları ve Aletleri	Adet	73
253	03	07	Müzik Aletleri ve Aksesuarları		0
253	03	08	Spor Amaçlı Kullanılan Cihaz ve Aletler		0

Tablo 11. Demirbaşlar

Hesap Kodu	I. Düzey Kodu	II. Düzey Kodu	DAYANIKLI TAŞINIRLAR	Ölçüm Birimi	Miktarı
Demirbaşlar Grubu					
255			Demirbaşlar Grubu		
255	01		Döşeme ve Mefruşat Grubu		
255	01	01	Döşeme Demirbaşları		0
255	01	02	Temsil ve Tören Demirbaşları	Adet	18
255	01	03	Koruyucu Giysi ve Malzemeler		0
255	01	04	Seyahat, Muhafaza ve Taşıma Amaçlı Demirbaş Niteliğindeki Taşınırlar		0
255	01	05	Hastanede Kullanılan Demirbaş Niteliğindeki Taşınırlar	Adet	12
255	02		Büro Makineleri Grubu		
255	02	01	Bilgisayarlar ve Sunucular	Adet	176
255	02	02	Bilgisayar Çevre Birimleri	Adet	33
255	02	03	Tekser ve Çoğaltma Makineleri	Adet	2
255	02	04	Haberleşme Cihazları	Adet	33
255	02	05	Ses, Görüntü ve Sunum Cihazları	Adet	20
255	02	06	Aydınlatma Cihazları		0
255	02	99	Diğer Büro Makineleri ve Aletleri Grubu	Adet	9
255	03		Mobilyalar Grubu		
255	03	01	Büro Mobilyaları	Adet	658
255	03	02	Misafirhane, Konaklama ve Barınma Amaçlı Mobilyalar		0
255	03	03	Kafeterya ve Yemekhane Mobilyaları		0
255	03	04	Bebek ve Çocuk Mobilyası ve Aksesuarları		0
255	03	05	Seminer ve Sunum Amaçlı Ürünler	Adet	2
255	04		Beslenme/Gıda ve Mutfak Demirbaşları Grubu		
255	04	01	Yemek Hazırlama Ekipmanları		0
255	05		Canlı Demirbaşlar Grubu		
255	05	01	Çiftlik Hayvanları		0
255	05	02	Hizmet Amaçlı Hayvanlar		0
255	05	03	Gösteri Amaçlı Hayvanlar		0
255	05	04	Koruma Altına Alınan Hayvanlar		0
255	06		Tarihi veya Sanat Değeri Olan Demirbaşlar Grubu		
255	06	01	Etnografik Eserler		0
255	06	02	Arkeolojik Eserler		0
255	06	03	Geleneksel Türk Süslemeleri		0
255	06	04	Güzel Sanat Eserleri		0

Hesap Kodu	I. Düzey Kodu	II. Düzey Kodu	DAYANIKLI TAŞINIRLAR	Ölçüm Birimi	Miktarı
Demirbaşlar Grubu					
255	06	05	Kitap, Belge, El Yazmaları ve Nadir Eserler		0
255	06	06	Para, Pul, Sikke ve Madalyonlar		0
255	06	07	Tabletler		0
255	06	08	Mühür ve Mühür Baskıları		0
255	06	09	Arşiv Vesikaları		0
255	06	10	Fosiller		0
255	07		Kütüphane Demirbaşları Grubu		
255	07	01	Kütüphane Mobilyaları	Adet	11
255	07	02	Basılı Yayınlar	Adet	1
255	07	03	Görsel ve İşitsel Kaynaklar		0
255	07	04	Bilgi Saklama Üniteleri		0
255	08		Eğitim Demirbaşları Grubu		
255	08	01	Eğitim Mobilyaları ve Donanımları	Adet	50
255	08	02	Öğrenmeyi Kolaylaştırıcı Ekipmanlar	Adet	15
255	08	03	Derslik Süslemeleri		0
255	08	04	Okul Bahçesi ve Oyun Demirbaşları		0
255	09		Spor Amaçlı Kullanılan Demirbaşlar Grubu		
255	09	01	Doğa Sporlarında Kullanılan Demirbaşlar		0
255	09	02	Salon Sporlarında Kullanılan Demirbaşlar		0
255	09	03	Saha Sporlarında Kullanılan Demirbaşlar		0
255	09	99	Diğer Spor Amaçlı Kullanılan Demirbaşlar		0
255	10		Güvenlik, Kontrol ve Tedbir Amaçlı Demirbaşlar Grubu		
255	10	01	Güvenlik ve Korunma Amaçlı Araçlar		0
255	10	02	Kontrol ve Güvenlik Sistemleri		0
255	10	03	Yangın Söndürme ve Tedbir Cihaz ve Araçları	Adet	13
255	11		Demirbaş Niteliğindeki Süs Eşyaları		
255	11	01	Vitrinde Sergilenen Süs Eşyaları	Adet	6
255	11	02	Duvarında Sergilenen Süs Eşyaları		0
255	11	03	Masa ve Sehpalarda Sergilenen Süs Eşyaları		0
255	12		Kullanımda Olan Demirbaş Niteliğindeki Değerli Eşyalar		
255	12	01	Yemek, Servis ve Çatal-Bıçak Takımları		0
255	99		Diğer Demirbaşlar Grubu		0
255	99	01	Seyyar Kulube, Kabin ve Büfe ve Kafesler		0
255	99	02	Seyyar Tanklar ve Tüpler		0

3.5 Bilgi ve Teknolojik Kaynaklar

Yüksekokulumuz eğitim-öğretim faaliyetlerinde Bilgi ve Teknolojik kaynakların etkin bir şekilde kullanılması sağlanmakta ve öğrencilere bu konu ile ilgili uygulamalı eğitim verilmektedir. Yüksekokulumuz eğitim ünitesinde fiber kablolama ile bilişim hizmetleri alanında hastanemiz veri tabanına bağlanılabilmektedir. Ayrıca yüksekokulumuzun sahip olduğu ağ yapısı ile üniversitemizin internet sistemine bağlanılabilmektedir.

Yazılımlar ve Bilgisayarlar

Tablo 12. Yazılım ve Bilgisayarlar			
Cinsi	İdari Amaçlı (Adet)	Eğitim Amaçlı (Adet)	Araştırma Amaçlı (Adet)
Yazılım	0	0	0
Masa Üstü Bilgisayar	9	66	75
Taşınabilir Bilgisayar	0	20	20
Toplam	9	86	95

3.6 Kütüphane Kaynakları

Yüksekokulumuzun öğrencileri üniversitemizde bulunan Merkez, Beytepe ve Ankara Devlet Konservatuvarı Kütüphaneleri'nden yararlanmaktadırlar.

Tablo 13. Kütüphane Kaynakları ve Kullanım Bilgileri

Kaynak Türü		2014 Yılı Mevcut Koleksiyonu (Adet)	2015 Yılında Alınan Kaynak Sayısı (Adet)	2015 Yılı Koleksiyon Toplamı		
Kitap (Basılı)						
Nota						
Nadir Eser						
DVD/VCD						
Plak						
Tez (Basılı)						
Süreli Yayın	(Basılı-Yerli Abonelik)					
	(Basılı-Yabancı Abonelik)					
	(Elektronik-Unique)					
	(Elektronik-VT E only)					
E-Kaynak (Veri Tabanı) Dağılımı						
E-Kaynak (Veri Tabanı)						
Elektronik Veri Tabanı (E-Dergi)						
E-Kitap (Abonelik)						
E-Tez (Abonelik)						
Diğer (Yazılım, bibliyografi, mevzuat vs.)						
GENEL BİLGİLER				Sayı		
				2013	2014	2015
Hizmet Verilen (Haftalık)			Saat			
Oturma Kapasitesi			Kişi			
Ziyaret Sayısı (Yıllık Kullanıcı Sayısı)			Kişi			
Kullanıcı Bilgisayar Sayısı			Adet			
Ödünç Verilen Kaynak Sayısı			Adet			
Eğitim Programları Katılım Sayısı (Oryantasyon, Seminer)			Kişi			
Kütüphane İçi Çektirilen Fotokopi Sayısı			Adet			
Diğer Kullanıcılara Gönderilen Yayın Sayısı	Makale (Fotokopi)		Adet			
	Kitap (Ödünç)		Adet			

3.7 Diğer Bilgi ve Teknolojik Kaynaklar

Tablo 14. Diğer Bilgi ve Teknolojik Kaynaklar			
Cinsi	İdari Amaçlı (Adet)	Eğitim Amaçlı (Adet)	Araştırma Amaçlı (Adet)
Projeksiyon	0	14	0
Slayt Makinesi	0	0	0
Tepegöz	0	0	0
Episkop	0	0	0
Barkot Okuyucu	0	0	0
Baskı Makinesi	0	0	0
Fotokopi Makinesi	2	0	0
Faks	1	0	0
Fotoğraf Makinesi	0	0	0
Kameralar	0	2	0
Televizyonlar	0	2	0
Tarayıcılar	0	3	0
Müzik Setleri	1	0	0
Mikroskoplar	0	12	0
DVD ler	0	0	0
Toplam	4	33	0

4. İnsan Kaynakları

İnsan kaynakları yönetimi, stratejik yönetim gibi kurumun başarısını etkileyen en önemli faktörlerden birisidir. Teknolojik ve bilimsel gelişmelerin yanı sıra artan rekabet, değişimin gerekliliğini daha fazla hissettirmektedir. Yüksekokulumuzda da bu nedenle yeni çalışma stratejilerine uygun politikalar benimsenmektedir. Yüksekokulumuzda stratejik amaçlarımıza ulaşabilmek açısından yeterli insan gücü bulunmakta ancak insan kaynaklarının doğru ve verimli şekilde organize edilebilmesi gerekmektedir. Başarıyı yakalamakta insan gücünün amaca yönelik olarak organizasyonunun yanısıra kurum kültürü ve aidiyet duygusu da önem taşımaktadır. Yüksekokulumuz çalışanlarında kurum kültürü, aidiyet duygusu ve iletişim problemlerinin çözümlenmesi açısından çözüm önerileri geliştirilmekte, on-line iletişimden giderek daha fazla yararlanılmakta, öğrenci toplantıları ile akademik ve sosyal toplantılar düzenli olarak yapılmaktadır. Yüksekokulumuz, çalışanlara yeterli çalışma alanları sunmakta ve insan kaynaklarında sürekli gelişime ve değişime açık bir yönetim anlayışını benimsemektedir. Çalışanların motivasyonunu artırma yönündeki çalışmalarını sürdürmektedir. Bu yolla motivasyon sağlanabileceği ve insan gücünden daha verimli olarak yararlanılabileceği düşünülmektedir.

4.1 Akademik Personel

Tablo 15. Akademik Personel

Unvan	Kadroların Doluluk Oranına Göre			Kadroların İstihdam Şekline Göre		
	Dolu	Boş	Toplam	Tam Zamanlı	Yarı Zamanlı	Toplam
Profesör	3			3	0	3
Doçent	1			1	0	1
Yardımcı Doçent	4			4	0	4
Öğretim Görevlisi	2			2	0	2
Okutman	0			0	0	0
Çevirici	0			0	0	0
Eğitim- Öğretim Planlamacısı	0			0	0	0
Araştırma Görevlisi	0			0	0	0
Uzman	1			1	0	1
Toplam	11			11	0	11

*30/03/2016 tarihli verileri içermektedir.

Yabancı Uyruklu Akademik Personel

Sağlık Hizmetleri Meslek Yüksekokulunda Yabancı Uyruklu Akademik Personel bulunmamaktadır.

Tablo 16. Yabancı Uyruklu Öğretim Elemanları			
Unvan	Geldiği Ülke	Çalıştığı Bölüm	Kişi Sayısı
Profesör	0	0	0
Doçent	0	0	0
Yardımcı Doçent	0	0	0
Öğretim Görevlisi	0	0	0
Okutman	0	0	0
Çevirici	0	0	0
Eğitim-Öğretim Planlamacısı	0	0	0
Araştırma Görevlisi	0	0	0
Uzman	0	0	0
Toplam	0	0	0

*30/03/2016 tarihli verileri içermektedir.

Diğer Üniversitelerde Görevlendirilen Akademik Personel

Tablo 17. Birimizden Diğer Üniversitelerde Görevlendirilen Akademik Personel

Unvan	Bağı Olduğu Bölüm	Görevlendirildiği Üniversite	Kişi Sayısı
Profesör			
Doçent			
Yardımcı Doçent			
Öğretim Görevlisi			
Okutman			
Çevirici			
Eğitim- Öğretim Planlamacısı			
Araştırma Görevlisi			
Uzman			
Toplam			

*30./03/2016 tarihli verileri içermektedir.

Başka Üniversitelerden Birimizde Görevlendirilen Akademik Personel

Tablo 18. Başka Üniversitelerden Birimizde Görevlendirilen Akademik Personel

Unvan	Bağlı Olduğu Üniversite	Görevlendirildiği Bölüm	Kişi Sayısı
Profesör			
Doçent			
Yardımcı Doçent	Ahi Evran Üni.	Tıbbi Görüntüleme	1
Öğretim Görevlisi			
Okutman			
Çevirici			
Eğitim- Öğretim Planlamacısı			
Araştırma Görevlisi			
Uzman			
Toplam			

*30/03/2016 tarihli verileri içermektedir.

Sözleşmeli Akademik Personel

Sağlık Hizmetleri Meslek Yüksekokulunda Sözleşmeli Akademik Personel bulunmamaktadır.

Tablo 19. Sözleşmeli Akademik Personel	
Unvan	Sayı
Profesör	0
Doçent	0
Yardımcı Doçent	0
Öğretim Görevlisi	0
Uzman	0
Okutman	0
Sanatçı Öğretim Elemanı	0
Sahne Uygulamacısı	0
Toplam	0

*30/03/2016 tarihli verileri içermektedir.

Akademik Personelin Yaş İtibariyle Dağılımı

Sağlık Hizmetleri Meslek Yüksekokulunda görev yapan akademik personelin yaş dağılımlarına bakıldığında büyük çoğunluğunun 36-40 yaş, 41-50 yaş ve 51 yaş üzeri grubunda yer aldığı görülmektedir.

Tablo 20. Akademik Personelin Yaş İtibariyle Dağılımı						
	23 yaş ve altı	24-30 yaş	31-35 yaş	36-40 yaş	41-50 yaş	51 yaş üzeri
Kişi Sayısı	0	1	1	3	3	3
Yüzde	0	9.09	9.09	27.27	27.27	27.28

*30/03/2016 tarihli verileri içermektedir.

4.2 İdari Personel

Tablo 21. İdari Personel (Kadroların Doluluk Oranına Göre)

Sınıfı	Dolu	Boş	Toplam
Genel İdari Hizmetler	7		7
Sağlık Hizmetleri Sınıfı	9		9
Teknik Hizmetleri Sınıfı	0		0
Eğitim ve Öğretim Hizmetleri sınıfı	0		0
Avukatlık Hizmetleri Sınıfı.	0		0
Din Hizmetleri Sınıfı	0		0
Yardımcı Hizmetli	4		4
Toplam	20		20

*30/03/2016 tarihli verileri içermektedir.

İdari Personelin Eğitim Durumu

Sağlık Hizmetleri Meslek Yüksekokulunda görev yapan idari personelin % 30'u lise, % 30'u ön lisans ve % 40'ı lisans mezunudur.

Tablo 22. İdari Personelin Eğitim Durumu

	İlköğretim	Lise	Ön Lisans	Lisans	Y.L. ve Doktora
Kişi Sayısı	0	6	5	8	1
Yüzde	0	30	25	40	5

*30/03/2016 tarihli verileri içermektedir.

İdari Personelin Hizmet Süreleri

Sağlık Hizmetleri Meslek Yüksekokulunda görev yapan idari personelin hizmet süresi dağılımlarına bakıldığında % 50'sinin 21 yıl üzerinde yer aldığı görülmektedir.

Tablo 23. İdari Personelin Hizmet Süresine Göre Dağılımı						
	1-3 yıl	4-6 yıl	7-10 yıl	11-15 yıl	16-20 yıl	21 yıl üzeri
Kişi Sayısı	2	3	1	1	3	10
Yüzde	10	15	5	5	15	50

*30/03/2016 tarihli verileri içermektedir.

İdari Personelin Yaş İtibariyle Dağılımı

Sağlık Hizmetleri Meslek Yüksekokulunda görev yapan idari personelin yaş dağılımlarına bakıldığında büyük çoğunluğunun 41-50 yaş ve 51 yaş üzeri grubunda yer aldığı görülmektedir.

Tablo 24. İdari Personelin Yaş İtibariyle Dağılımı						
	23 yaş ve altı	24-30 yaş	31-35 yaş	36-40 yaş	41-50 yaş	51 yaş üzeri
Kişi Sayısı	0	4	2	3	9	2
Yüzde	0	20	10	15	45	10

*30/03/2016 tarihli verileri içermektedir.

x4.3 İşçiler

Yüksekokulumuzda işçi kadrosunda görevli personel bulunmamaktadır.

Tablo 25. İşçiler (Çalıştıkları Pozisyonlara Göre)

	Dolu	Boş	Toplam
Sürekli İşçiler	0	0	0
Vizeli Geçici İşçiler (Adam/Ay)	0	0	0
Vizesiz İşçiler (3 aylık)	0	0	0
Toplam	0	0	0

*30/03/2016 tarihli verileri içermektedir.

Tablo 26. Sürekli İşçilerin Hizmet Süresine Göre Dağılımı

	1-3 yıl	4-6 yıl	7-10 yıl	11-15 yıl	16-20 yıl	21 yıl üzeri
Kişi Sayısı	0	0	0	0	0	0
Yüzde	0	0	0	0	0	0

*30/03/2016 tarihli verileri içermektedir.

Tablo 27. Sürekli İşçilerin Yaş İtibariyle Dağılımı

	23 yaş ve altı	24-30 yaş	31-35 yaş	36-40 yaş	41-50 yaş	51 yaş üzeri
Kişi Sayısı	0	0	0	0	0	0
Yüzde	0	0	0	0	0	0

*30/03/2016 tarihli verileri içermektedir.

5. Yasal Yükümlülükler ve Mevzuat Analizi

2547 sayılı Yükseköğretim Kanununun 12. Maddesi uyarınca belirtilen kanundaki amaç ve ana ilkeler, Yükseköğretim kurumlarının görevleri Yüksekokulumuz için de esastır. Bu esaslar çerçevesinde faaliyetlerimiz sürdürülmektedir.

2.6. Faaliyet Alanları İle Ürün ve Hizmetlerin Belirlenmesi:

Yüksekokulumuz faaliyet alanları, sunduğu hizmet ve ürüne göre eğitim, araştırma ve diğer ürün ve hizmetler olarak sınıflandırılabilir.

Eğitim: Yüksekokulumuzun ana faaliyet alanını oluşturan eğitim hizmetleri yarıyıl esasına göre düzenlenir. Yüksekokulumuzda 13 sağlık alanında ön lisans eğitimi verilmektedir. Bir öğretim yılı bahar ve güz yarıyıllarından oluşur. Öğrencilerin başarısız olduğu dersleri başarabilmeleri, yıl içinde alamadıkları dersleri alabilmeleri veya notlarını yükseltebilmeleri amacı ile yaz yarıyılı da açılabilir. Yüksekokulumuzda öğretim dili Türkçe'dir. Öğrencilerimiz Erasmus ve Farabi programlarından yararlanarak yurtdışı ve yurtiçindeki üniversitelerde eğitim alabilmektedirler. Aynı imkan öğretim elemanlarımız için de söz konusudur. Sağlık teknikeri olarak mezun olan öğrencilerimiz, devlete ait ve özel hastane ve kurumlarda tercih edilerek işe girebilmekte ve başarılı çalışmalar yapmaktadırlar. Yüksekokulumuz ayrıca hizmet içi eğitim çalışmaları kapsamında da faaliyet göstermektedir. Yüksekokulumuzda 2015-2016 akademik yılı itibariyle kayıtlı 1046 öğrenci bulunmaktadır. Yüksekokulumuza yatay geçiş başvuruları da değerlendirilmekte, son olarak Bahar Yarıyılında 7 öğrenci yatay geçiş için uygun görülmüştür.

Araştırma: Yüksekokulumuz öğretim elemanları ilgili oldukları sağlık bilimleri alanına yönelik olarak Hacettepe Üniversitesi Bilimsel Araştırmalar Birimine, alt yapı, destek ve kapsamlı araştırma projeleri önermekte, bilim alanlarına ve toplum sağlığına yeni bilgi ve teknolojiler üreterek katkıda bulunmaktadır.

6. Faaliyet Alanları İle Ürün ve Hizmetlerin Belirlenmesi

Diğer Ürün ve Hizmetler:

Danışmanlık Hizmetleri: Yüksekokulumuz öğretim elemanları üniversitemiz bünyesindeki komisyon çalışmalarının yanı sıra kamu ve özel sektöre ait kuruluşlara (Milli Eğitim Bakanlığı, Sosyal Güvenlik Kurumu, Aile ve Sosyal Politikalar Bakanlığı, Devlet Planlama Teşkilatı gibi) üst danışma kurulu üyeliği, komisyon üyeliği, çalıştay üyeliği ve danışmanlık görevlerini yerine getirerek bilgi, beceri ve deneyimlerini ülke yararı için paylaşmaktadırlar.

Sağlık Hizmetleri: Yüksekokulumuz akademik personelinden 3 öğretim üyesi Diş Hekimliği Fakültesi, 1 idari personelimiz Sağlık Bilimleri Fakültesi Odyoloji Bölümünde, 1 idari personelimiz Acil Tıp Ana Bilim Dalında görev yaparak söz konusu birimlerin performansına katkıda bulunmakta, bilgi-becerilerini güncelleme ve deneyim artırma fırsatı bulabilmektedirler.

Kongre-Bilimsel Toplantı Katılımları, Yayınlar ve Projeler: Yüksekokulumuz öğretim elemanları alanları ile ilgili bilimsel toplantılara katılmakta, bildiri-poster sunmakta ve konferanslar vermektedirler. Araştırma faaliyetlerinin sonuçlarını hakemli ulusal ve uluslararası dergilerde yayınlamakta, birçok ulusal ve uluslararası dergide editörlük, editör yardımcılığı, hakemlik, danışma ve yayın kurulları üyeliği görevinde bulunmaktadır. Öğretim üyelerimiz Ar-Ge çalışmaları kapsamında bilimsel projeler üretmekte ve sonuçlarını toplum yararına sunmaktadırlar.

Sportif ve Sosyal Faaliyetler: Öğrencilerimiz her yıl bahar döneminde Sağlık Kültür ve Spor Dairesi Başkanlığının düzenlediği “Spor Şenliğinde” yer almakta, seçmeli dersler olarak kültürel birikimlerini artıracak okul dışı dersler alabilmektedirler.

Tablo 28. Faaliyet Alanı – Ürün / Hizmet

FAALİYET ALANI 1 Sağlık alanında görev alacak öğrencilerin eğitimi
Ürün / Hizmet 1 Sağlık merkezlerine eleman yetiştirmek
Ürün / Hizmet 2.....
Ürün / Hizmet 3.....
.....
FAALİYET ALANI 2.....
Ürün / Hizmet 1.....
Ürün / Hizmet 2.....
.....

7. Paydaş Analizi

Tablo 29. Paydaş Listesi

Paydaş Adı	İP: İç Paydaş DP: Dış Paydaş Y: Yararlanıcı	Neden Paydaş T: Temel Ortak S: Stratejik Ortak H: Hizmet Alanlar	Önceliği
			A: İzle-Zayıf/Önemsiz B: Bilgilendir-Güçlü/Önemsiz C: Çıkarların gözet-Zayıf/Önemsiz D: Birlikte Çalış-Güçlü/Önemli
Rektörlük	İP	T	D
YÖK	DP	T	D
ÖSYM	DP	T	D
Sayıştay	DP	T	D
Kamu Kuruluşları	DP	T/S	C/D
Sivil Toplum Kuruluşları	DP	T	D
DPT	DP	T	D
Sosyal Güvenlik Kurumları	DP	T	D
Yerel Yönetimler	DP	T	B
H.Ü Birimleri	İP/Y	T	D
Akademik Personel	İP/Y	T	D
İdari Personel	İP/Y	T	D
Öğrenciler	İP/Y	H	C/D
Mezunlar	DP	S	A
Öğrenci Aileleri	DP	S	B
Emekli Personel	DP/Y	H	A
TSE	DP	S	D
Ulusal Ajans	DP	T	D
Kredi ve Yurtlar Kurumu	DP	S	C

Tablo 30. Paydaş – Ürün / Hizmet Matrisi

Paydaş Adı	Faaliyet Alanı 1				Faaliyet Alanı 2		
	Ü/H 1	Ü/H 2	Ü/H 3	Ü/H 4	Ü/H 1	Ü/H 2	Ü/H 3
Paydaş 1		√				√	
Paydaş 2				√			
Paydaş 3	√	√	√			√	
Paydaş 4			√				√
.....							

8. GZFT Analizi

Tablo 31. GZFT Analizi

<u>GÜÇLÜ YÖNLER</u>	<u>ZAYIF YÖNLER</u>
1- Yönetimde ekip anlayışı	1-Bazı programlarda teknik eleman yetersizliği
2- Öğretim elemanı bilgi düzeyi-akademik kadro	2- Bazı programlarda kadrolu öğretim elemanı azlığı/yokluğu
3- Tıp, Dişhekimliği, Eczacılık ve Sağlık Bilimleri Fakülteleri ve H.Ü. Hastaneleri ile aynı kampüste olması	3-Artan öğrenci kontenjanları nedeniyle fiziksel mekanların yetersizliği
4- İşitme ve Konuşma Eğitim Ünitesine Hastanelerden yönlendirilen hastaların tedavisinden elde edilen gelir ile yüksekokulumuzda kurulmuş bir döner sermayenin bulunması,	4- Meslek Yüksekokulu olmamız nedeniyle bazı servis derslerine öğretim elemanı bulmada yaşanan zorluk
5- Yüksekokulumuz öğretim üyelerinin lisans/yüksek lisans/doktora programlarında da ders vermeleri ve danışmanlık yapmaları	
6- Ulusal ve Uluslararası eğitim faaliyetlerinde bulunmak	
7- Mezunların çalışma alanlarında gösterdiği performansa bağlı olarak bölümlere ve mezunlara gösterilen talebin artması	
8- Kamu ve Özel Sektörde danışmanlık ve eğitim hizmetleri için öncelikle başvurulana bir kurum olması	
9- Program Çeşitliliği	
10- Donanım açısından güncel teknolojiyi kapsayan laboratuvar alt yapısının bulunması	
11- Yüksekokulumuz akademik ve idari personelinin bir bölümünün üniversitemiz hastaneleri ve fakültelerinde sağlık hizmetleri performansına katkıda bulunması	
12. Bilimsel Araştırmalar Biriminin bulunması ve yurt içi /yurt dışı bilimsel faaliyetlerde öğretim elemanlarını desteklemesi	
<u>FIRSATLAR</u>	<u>TEHDİTLER</u>
1- Yüksekokulumuzun AB Eğitim programlarına dahil olması, Bologna sürecinin geri bildirimlere göre güncellenerek devam ettirilmesi	1- Meslek Yüksekokullarına yeterince önem verilmemesi
2- Üniversitemizin araştırma ve alt yapı projelerine desteği	2- Sağlık Meslek liselerinden sınavsız geçiş ile %60 sınavla %40 oranında öğrenci alınması
3- Mezunlarımızın istihdam sorununun olmaması	3-Sınavsız geçişlerde ilgili alan dışından öğrenci alınması
4- Diğer Yüksekokul ve Fakülteler ile işbirliği	4-Sağlık Hizmetleri Meslek Yüksekokullarının sayısının giderek artması

Güçlü Yönler

G1Yönetimde ekip anlayışı

Farklı görüşlerinde dikkate alınarak uygun olanların yönetim kapsamında değerlendirilmesini sağlar.

G2. Öğretim elemanı bilgi düzeyi-akademik kadro

Öğretim elemanları akademik çalışmalarına devam eden “yaşam boyu öğrenme” konseptini benimseyen ve deneyimli hocalardan oluşmaktadır. Akademik kadronun hemen tamamı alanlarında tanınmış akademisyenlerdir.

G3. Tıp, Dişhekimliği, Eczacılık ve Sağlık Bilimleri Fakülteleri ve H.Ü. Hastaneleri ile aynı kampüste olması

Öğrencilerin uygulama yapma fırsatını artırmakta, hocaları ile iletişim içerisinde olmalarını sağlamakta, zaman açısından yararlı olmaktadır.

G4 İtme ve Konuşma Eğitim Ünitesine Hastanelerden yönlendirilen hastaların tedavisinden elde edilen gelir ile yüksekokulumuzda kurulmuş bir döner sermayenin bulunması,

Katkıda bulunan hocaların döner sermayeden pay almaları sağlanmakta, gelirin bir bölümü Yüksekokul ihtiyaçları için kullanılabilir.

G5 Yüksekokulumuz öğretim üyelerinin lisans/yüksek lisans/doktora programlarında da ders vermeleri ve danışmanlık yapmaları

Tecrübe ve bilginin artırılmasında önemli olmaktadır.

G6 Ulusal ve Uluslararası eğitim faaliyetlerinde bulunmak

Bilgi ve becerilerin karşılıklı paylaşımını sağlamaktadır.

G7 Mezunların çalışma alanlarında gösterdiği performansa bağlı olarak bölümlere ve mezunlara gösterilen talebin artması

Yüksekokulumuzun nitelikli bir eğitim verdiğinin göstergesidir.

G8 Kamu ve Özel Sektörde danışmanlık ve eğitim hizmetleri için öncelikle başvuru alan bir kurum olması

Hacettepe Üniversitesinin bir yüksekokulunun marka oluşunu göstermektedir.

G9 Program Çeşitliliği

Sağlık alanındaki güçlü yanımızı vurgulamaktadır.

G10 Donanım açısından güncel teknolojiyi kapsayan laboratuvar alt yapısının bulunması

Nitelikli eğitim verdiğimiz kanıtıdır.

G11 Yüksekokulumuz akademik ve idari personelinin bir bölümünün üniversitemiz hastaneleri ve fakültelerinde sağlık hizmetleri performansına katkıda bulunması

Eğitimin yanında Sağlık Hizmetlerinin veriliyor olması bir artı değerdir.

G12 Bilimsel Arařtırmalar Biriminin bulunması ve yurt ii /yurt dıřı bilimsel faaliyetlerde ğretim elemanlarını desteklemesi

ğretim elemanlarının yksekokulumuzun faaliyetlerini eřitli platformlarda paylařıyor olması, ismimizin duyulmasını ve deneyimlerimizi gstermektedir.

Zayıf Ynler

Z1 Bazı programlarda teknik eleman yetersizlięi

Meslek eęitimin bazı zel konularında teknik eleman desteęine ihtiya grlmektedir.

Z2 Bazı programlarda kadrolu ğretim elemanı azlıęı/yokluęu

Bazı durumlarda yeterince sahiplenilmeyi olumsuz etkilemektedir.

Z3 Artan ğrenci kontenjanları nedeniyle fiziksel mekanların yetersizlięi

Ders ve uygulamaların verimlilięini azaltmaktadır.

Z4 Meslek Yksekokulu olmamız nedeniyle bazı servis derslerine ğretim elemanı bulmada yařanan zorluk

ncelik oęunlukla Faklterlere verilmekte, bazen bu konu sıkıntı yaratmaktadır.

Fırsatlar

F1 Yksekokulumuzun AB Eęitim programlarına dahil olması, Bologna srecinin geri bildirimlere gre gncellenerek devam ettirilmesi

Eęitimin nitelięini arttırmak iin nemlidir.

F2 niversitemizin arařtırma ve alt yapı projelerine desteęi

Bilgi, beceri ve topluma yarar saęlama gibi konularda yararı byktr.

F3 Mezunlarımızın istihdam sorununun olmaması

ğrenci tercihi arttırmaktadır.

F4 Dięer Yksekokul ve Faklter ile iřbirlięi

ğretim elemanı ve laboratuvar/klinik uygulama desteęi yksekokulumuzun her zaman tercih edilmesini saęlamaktadır.

Tehditler

T1 Meslek Yksekokullarına yeterince nem verilmemesi

İki yıllık eęitimin kmsenmesi, zamanla yksekokulumuzun daha az tercih edilmesine neden olabilir.

T2 Sağlık Meslek liselerinden sınavsız geçiş ile %60 sınavla %40 oranında öğrenci alınması

%60 öğrencinin meslek lisesinden sınavsız geçmesi eğitime verilen değeri azaltma eğiliminde olabilmektedir.

T3 Sınavsız geçişlerde ilgili alan dışından öğrenci alınması

Öğrencinin birikiminin göz ardı edilerek, başka bir alanı öğrenmesine yol açmakta, iki yıl yetersiz kalmaktadır.

T4 Sağlık Hizmetleri Meslek Yüksekokullarının sayısının giderek artması

Özellikle Vakıf Üniversiteleri SHMYO kurmakta, ikinci öğretim de açarak gereğinden fazla öğrenci mezun etmektedir. (DPT verileri göz önüne alınmadan).

9. Çevre Analizi

2.8.1. Ülkemizde Sağlık Alanındaki Değişiklikler: Tüm dünyadaki gibi ülkemizde de toplum sağlığına verilen önem giderek artmakta, kronik hastalıklar, engelliler, çocuklar ve yaşlılarda sağlık hizmetleri ve sağlık politikaları yaşam kalitesini artırma bakımından ön plana çıkmaktadır. Yüksekokulumuz mezunlarının donanımı bu alanlardaki çalışmalara katkı sağlayabilecek düzeydedir.

2.8.2. Toplumdaki Sosyal ve Siyasal Gelişmeler: Sosyal ve siyasi etkilerin eğitim-öğretimde sorunlara yol açmaması açısından yeterli güvenlik modelleri oluşturulmalıdır.

2.8.3. Doğal Afetler: Yüksekokulumuz mezunları toplumsal bir krizde, sorumluluklarını yerine getirebilecek düzeyde eğitim almaktadır ve bu konuda mezunlara farkındalık kazandırılmaktadır.

2.8.4. Bilişim teknolojileri: Yüksekokulumuz eğitim programında güncel bilişim teknolojilerine uyum sağlanmakta ve eğitimin kalitesi geliştirilmektedir.

2.8.5. Öğrenci Seçme Sisteminde Değişiklik Yapılması İhtimali: 2015-2016 Eğitim-Öğretim yılından itibaren meslek liselerinden sınavsız geçişle %60, üniversite sınav puanı ile %40 öğrencinin alınıyor olması yararlı bir süreç olarak değerlendirilmektedir. Ancak, ileriki yıllarda tamamının sınavla alınması yönünde çalışmalar yapılarak öğrenci kalitesi arttırılacaktır.

Tablo 32. Çevre Analizi

POLİTİK	EKONOMİK
1. Sağlıkın bazı alanlarına aşırı önem verilmesi, 2.Kontenjan Artışı	1.Bütçe yetersizliği,
	TEKNOLOJİK
SOSYAL	1.Teknolojiden güncel olarak yararlanılması gereklidir.
1.Sosyal etkileşim artırılmalıdır.	

Politik

P1. Sağlıkın bazı alanlarına aşırı önem verilmesi

Sağlığın bazı alanlarına verilen aşırı önem diğerlerini mağdur edebilmektedir. Örneğin teknikerlerin mezuniyetten sonra başka alanlara işverenler tarafından kaydırılması önemli bir sorundur.

P2. Kontenjan artışı.

Alınan öğrenci sayısının giderek artırılması, eğitim kalitesi ve niteliğine zaman içerisinde olumsuz etkilerde bulunabilecektir.

Ekonomik

E1. Bütçe yetersizliği

Yükseköğretim programları daha iyi ve donanımlı eğitim araç-gereçlerine ulaşmada zorluk yaşamaktadır. Sağlık hizmetinin yeterince verilmesi için yapılması gereken uygulamalarda ihtiyaç duyulan alt yapı açısından gereken bütçenin ayrılmasının sağlanması gereklidir.

Sosyal

S1. Sosyal etkileşim artırılmalıdır.

Toplum sağlığı açısından öğrenci katılımlı eğitici programlar düzenlenmesi mümkün olamamaktadır. (Ekonomik nedenler en kısıtlayıcı nedenlerdir). Öğrenci ve hocayı bir araya getiren etkinlikler yapılmalıdır. (SKS'nin bütçe ayıramaması kısıtlayıcı nedendir)

Teknolojik

T1. Teknolojiden güncel olarak yararlanılması gereklidir

Her programın özelliğine göre gereken güncel/teknolojik sarf malzeme ve demirbaşlar alınamamakta, öğrenciler çoğu kez alanları ile ilişkili güncel teknolojiyi mezun olduktan sonra görebilmektedir. Bu durum Yüksekokulumuz açısından önemli bir dezavantajdır.

STRATEJİK PLAN

MİSYON

Sağlık hizmetleri alanında nitelikli yardımcı sağlık personeli yetiştirmek, ülkemizde lider konumunu sürdürerek çalışma alanlarında öncelikle tercih edilen bir eğitim kurumu olma özelliğini korumaktır. Yüksekokulumuz; evrensel değerler ışığında bilim ve teknoloji birikiminden yararlanarak ülkenin gereksinim duyduğu sağlık hizmetleri alanında, ön lisans düzeyinde üstün nitelikli ve mesleki açıdan yetkin, toplumsal değerlere saygılı bireyler yetiştirmeyi görev edinmiştir.

VİZYON

Ulusal ve uluslararası düzeyde yükseköğretim kalitesi ile lider eğitim merkezi olmak, yardımcı sağlık hizmetleri elemanlarının yetiştirilmesinde birincilikle tercih edilen eğitim kurumu olmak, katılımcı yönetim modeli ile öğrenci ve çalışan memnuniyetini mükemmele ulaştırmak, yüksek eğitim ve öğretim kalitesiyle her düzeyde rekabet edebilecek standartlara ulaşmak, gelişen çağın gereklerine uygun, sağlık sektörünün gereksinim duyacağı yeni programlar geliştirmek ve "Daha İleriye...En İyiye..." ulaşmaktadır

TEMEL DEĞERLER

Eşitlik İlkesi ; Yüksekokulumuz yönetimi çalışanları arasında olduğu gibi öğrencileri arasında da ayırım yapmaz herkese eşit davranır.

Yenilikçilik ve Yaratıcılık; çalışanlar yeniliğe ve değişime açık yaratıcı fikirlere sahiptir.

Kurum Aidiyeti; Akademik, İdari Personel ile Öğrencilerimiz Hacettepe’li olmanın gururu ile davranırlar. Hacettepe Üniversitesi Kurumsal kimliğine önem ve değer verilir.

Şeffaflık; faaliyetler paydaşların erişimine açık olarak gerçekleştirilir. Her düzeyde yetkilinin eylem ve kararlarından dolayı hesap verme yükümlülüğü vardır.

İşbirliği, Dayanışma, Paylaşma ve Katılımcılık; Yüksekokulumuz çalışanları işbirliği, dayanışma ve paylaşma anlayışı içerisinde hareket eder, çalışanların fikirlerine saygı duyulur ve çalışmalarda katılımcılık teşvik edilir.

STRATEJİK AMAÇLAR

Hacettepe Üniversitesi Sağlık Hizmetleri Meslek Yüksekokulunun gelecek 6 yıl için stratejik amaçları ve bu amaçlara ulaşabilmek için belirlenen hedefler ve performans göstergeleri aşağıda belirtilmiştir.

(Amaç 1): Çağdaş ve uluslararası standartlara uygun eğitim düzeyini sağlamak ve uluslararası üniversiteler ile işbirliği yapmak.

(Amaç 2): Bilimsel araştırmaların ulusal ve uluslararası düzeyde kalite ve verimliliğini arttırmak.

(Amaç 3): Yüksekokulumuzun fiziki alt yapısının geliştirilmesi

STRATEJİK HEDEFLER

(Amaç 1): Çağdaş ve uluslararası standartlara uygun eğitim düzeyini sağlamak ve uluslararası üniversiteler ile işbirliği yapmak

Hedef 1: Uygun görülen üniversitelere başvuruları yapmak, protokolleri imzalamak ve uygulamaya geçmek

Performans Göstergesi: Değişim programlarına katılan akademik personel sayısının toplam akademik personel sayısına oranı.

Performans Göstergesi: Değişim programlarına katılan öğrencilerin, toplam öğrenci sayısına oranı.

Stratejik Hedef 2: 2021 yılı sonuna kadar alt yapı, kapsamlı ve destek projelerinin sayısının artırılması

Performans Göstergesi: Alt yapı, kapsamlı ve destek projelerinin sayısı

(Amaç 2): Bilimsel araştırmaların ulusal ve uluslararası düzeyde kalite ve verimliliğini arttırmak.

Hedef 1: Akademik personelin proje ve yayın yapma konusunda motive edilmesi

Performans Göstergesi: Akademik personelin proje ve yayın sayısı

Hedef 2: Yayın sayısını arttırmak

Performans Göstergesi: Akademik personelin yayın sayısının bir önceki sene yayın sayısı ile oranlanması

Hedef 3: Yurtiçi kongre katılım desteğinin artırılması

Performans Göstergesi: Bir önceki sene verilen katılım desteğinin %2 oranında artırılması

Performans Göstergesi: Kongre katılım sayısı

(Amaç 3): Yüksekokulumuzun fiziki alt yapısının geliştirilmesi

Hedef 1: Yüksekokulumuza yeni bina yapılması ya da yeni ofis, sınıf ve laboratuvarların eklenmesi

Performans Göstergesi: Gerçekleşme oranı

Hedef 2: Laboratuvar ve dersliklerin donanımlarının iyileştirilmesi

Performans Göstergesi: Gerçekleşme veya gerçekleştirme oranı

STRATEJİLER

(Amaç 1) Çağdaş ve uluslararası standartlara uygun eğitim düzeyini sağlamak ve uluslararası üniversiteler ile işbirliği yapmak

Hedef 1.1 Uygun görülen üniversitelere başvuruları yapmak, protokolleri imzalamak ve uygulamaya geçmek

Strateji 1 Yüksekokul bünyesindeki programlara ilişkin yurtdışı üniversitelerin programlarının araştırılması, uygun olan üniversitelerle iletişime geçilmesi

Strateji 2 Belirlenen üniversitelere mesleki gözlem için öğrenci gönderilmesi ve öğrenci kabul edilmesi

Strateji 3 İlgili programlardaki akademik personelin yurtdışı gözlem, proje ve çalışma yapması için yurtdışı üniversitelerle iletişime geçilmesi

Hedef 1.2 2021 yılı sonuna kadar alt yapı, kapsamlı ve destek projelerinin sayısının artırılması

Strateji 1 Var olan laboratuvarların donanımının güncellenmesi

Strateji 2 Yeni laboratuvar kurulması

(Amaç 2) Bilimsel araştırmaların ulusal ve uluslararası düzeyde kalite ve verimliliğini arttırmak.

Hedef 2.1 Akademik personelin proje yapma konusunda motive edilmesi

Strateji 1 Proje veren akademik personelin yurtdışı bilimsel toplantılara katılımında destek verilmesi

Hedef 2.2 Yayın sayısını arttırmak

Strateji 1 Yayın yapan akademik personele teşviğin artırılması

Hedef 2.3 Yurtiçi kongre katılım desteğinin artırılması

Strateji 1 Yüksekokulumuz yurt içi katılım bütçesinin artırılması için talepte bulunulması

(Amaç 3) Yüksekokulumuzun fiziki alt yapısının geliştirilmesi

Hedef 3.1 Yüksekokulumuza yeni bina yapılması ya da yeni ofis, sınıf ve laboratuvarların eklenmesi

Strateji 1 Yapı İşleri Teknik Dairesi Başkanlığı ile birlikte inşaat projelerinin hazırlanması

Hedef 3.2 Laboratuvar ve dersliklerin donanımlarının iyileştirilmesi

Strateji 1 Bilimsel alt yapı projeleri verilerek laboratuvar ve dersliklerin donanımlarının artırılması

PERFORMANS GÖSTERGELERİ

Tablo 33. Performans Göstergeleri

Performans Göstergesi	Performans Göstergesi Türü
1.Yüksekokulumuzun tüm öğrencilerinin memnuniyet oranının belirlenmesi (Memnuniyetin her yıl % 1 iyileştirilmesi)	Sürekli yapılan ders değerlendirme anketlerinden farklı olarak geliştirilecek anket, her yıl bir önceki anketin sonuçları ile karşılaştırılacaktır.
2. Akademik ve İdari Personel memnuniyeti (Memnuniyetin her yıl % 1 iyileştirilmesi)	Her yıl uygulanan personel memnuniyet anketi, bir önceki yıl yapılan anket sonuçları ile karşılaştırılacaktır.
3. Konferans, kongre, seminer vb. etkinliklere katılım sayısı	Her yıl uluslararası 1 ve ulusal 2 olmak üzere toplam 3 etkinliğe katılım
4. Konferans, kongre, seminer vb. düzenlenen etkinlik sayısı	Her yıl en az 1 bilimsel etkinlik düzenlenmesi
5. Yayın sayısı	Her yıl en az 2 uluslararası, 5 ulusal yayın yapılması
6. Altyapı ve destek projeleri sayısı	Her yıl en az 1 proje

MALİYETLENDİRME

(TL)

Tablo 34. Maliyet Tablosu					
	Planın 1. Yılı	Planın 2. Yılı	Planın 3. Yılı	Planın 4. Yılı	Planın 5. Yılı
Amaç 1					
Hedef 1.1	3.575	3.718	3.865	4.020	4.180
Hedef 1.2	-	-	-	-	-
Amaç 2					
Hedef 2.1	3.000	3.120	3.245	3.375	3.510
Hedef 2.2	-	-	-	-	-
Hedef 2.3	4.655	4.840	5.035	5.235	5.445
Amaç 3					
Hedef 3.1	-	-	-	-	-
Hedef 3.2	-	-	-	-	-
Hedef 3.3	-	-	-	-	-
Toplam	11.230	11.678	12.145	12.630	13.135

KAYNAK İHTİYACI

(TL)

Tablo 35. Kaynak Tablosu					
Kaynaklar	Planın 1. Yılı	Planın 2. Yılı	Planın 3. Yılı	Planın 4. Yılı	Planın 5. Yılı
Hazine Yardımı	2.207.000	2.295.280	2.387.091	2.482.574	2.581.876
Öz Gelir	-	-	-	-	-
Döner Sermaye	97.325	97.325	97.325	97.325	97.325
Öğrenci Sosyal Hizmetler Bütçesi	-	-	-	-	-
İkinci Öğretim	20.181	20.181	-	-	-
Yaz Okulu	-	-	-	-	-
Kira Geliri	-	-	-	-	-
Bağış ve Yardımlar	-	-	-	-	-
Dış Kaynaklar(AB, TÜBİTAK vb.)	-	-	-	-	-
Diğer (Kaynak Belirtilecek)	-	-	-	-	-
Toplam	2.324.506	2.412.786	2.484.416	2.579.899	2.679.201

İZLEME VE DEĞERLENDİRME

Üniversitemiz Stratejik Plan çalışmaları kapsamında, Sağlık Hizmetleri Meslek Yüksekokulu Stratejik planı (2013-2017) gözden geçirilmiş ve hedeflerin gerçekleştirilmesi değerlendirilmiştir. Buna göre yapılan değişiklikler;

-Dayanıklı taşınır listesi gözden geçirilip tablolar yenilenmiştir.

-Yazılımlar ve bilgisayarlar listesi yenilenmiştir.

-Akademik ve idari personel dağılımı güncellenmiştir.

-Güçlü ve zayıf yönler ile fırsat ve tehditler tekrar gözden geçirilmiş ve güncellenmiştir.

-Stratejik amaçlar gözden geçirilerek güncellenmiştir.

Performans Göstergeleri değerlendirilmiştir.

- **Personel memnuniyeti:**

Akademik personel memnuniyeti, 2014 yılında 14 kişi ile yapılan anket sonucu % 80 iken, 2015 yılında 12 kişi ile yapılan anket sonucu % 85 olduğu tespit edilmiştir. Son iki yılı değerlendirmeye alındığında akademik personel memnuniyeti % 5 oranında artış sağlanmıştır.

İdari personel memnuniyeti, 2014 yılında 21 kişi ile yapılan anket sonucu % 54 iken , 2015 yılında 22 kişi ile yapılan anket sonucu % 49 olduğu tespit edilmiştir. Son iki yılı değerlendirmeye alındığında idari personel memnuniyeti % 5 oranında düşüş olduğu tespit edilmiştir.

Sonuç ve öneri :

- 1- 2015-2016 Eğitim ve Öğretim yılı öğrenci sayımızın bir önceki yıla göre yüzde yüz artması ve öğretim elemanlarının daha yoğun danışmanlık hizmetleri ve ders yükü altında olmaları ile değişen orantılı olarak bilimsel faaliyetleri azaltmıştır.
- 2- Öğrenci sayısının artış oranında idari personelin sayısında artırılması, bu amaçla Personel Dairesi Başkanlığından 26.01.2016 tarih ve 109 yazımız ile istenilen idari personelin biran önce ivedilikle atanması,
- 3- İdari personelin iş yükü oranının bölümlere eşit oranında dağıtılması
- 4- 2016 yılı için %1'lik artış hedeflenmektedir.

• **Konferans, kongre, seminer vb.etkinliklere katılım sayısı;**

2014 yılında Akademik personel 14 kişi ile 49 adet Konferans, kongre, seminer vb.etkinliklere katılmıştır.

2015 yılında Akademik personel 12 kişi ile 40 adet Konferans, kongre, seminer vb.etkinliklere katılmıştır.

Sonuç ve Öneri:

- 1- Yüksekokulumuz 2014-2015 Eğitim ve Öğretim yılında 12 program, 2015-2016 Eğitim ve Öğretim yılında ise 13 program ile faaliyetlerini sürdürmektedir.
- 2- 2015-2016 Eğitim ve Öğretim yılı öğrenci sayımızın bir önceki yıla göre yüzde yüz artması ve öğretim elemanlarının daha yoğun danışmanlık hizmetleri ve ders yükü altında olmaları ile değişen orantılı olarak bilimsel faaliyetleri azaltmıştır.

3- Yüksekokulumuz Eğitim Öğretim ve Danışmanlık hizmetlerinin daha yeterli yapılabilmesi açısından Personel Dairesi Başkanlığından 09.02.2016 tarih ve 230 sayılı yazımız ile istenilen Akademik personelin biran önce ivedilikle atanması,

• **Konferans, kongre, seminer vb.düzenlenen etkinlik sayısı:**

2014 yılında 1 adet (30 Mayıs 2014 Poster Yarışması) Bilimsel etkinliklik düzenlenmiştir.

2015 yılında 3 adet (17 Nisan, 2015 “Öğrenci ve Sağlık Teknikeri Gözüyle Mesleki Gelişim Sempozyumu II”, 21 Mayıs, 2015 “Engellilerde Sosyal Sorumluluk Mesut Yazıcı ile İşaret Dili Semineri” ve 8 Aralık, 2015 tarihinde Prof.Dr. Volga Bayrakçı Tunay “Çocuklarda Fiziksel Aktivite”) konferans düzenlenmiştir.

Sonuç ve Öneri:

Yüksekokulumuzda her yıl için 1 adet hedeflenmiş, 2015 yılında 3 adet Bilimsel etkinlik düzenlenmiştir.

• **Yayın sayısı:**

2014 yılında Akademik personelin (14 kişi) İndekslere Giren Hakemli Dergilerde 47 adet yayını bulunmaktadır.

2015 yılında Akademik personelin (12 kişi)İndekslere Giren Hakemli Dergilerde 26 adet yayını bulunmaktadır.

Sonuç ve Öneri:

1- Yüksekokulumuz 2014-2015 Eğitim ve Öğretim yılında 12 program, 2015-2016 Eğitim ve Öğretim yılında ise 13 program ile faaliyetlerini sürdürmektedir.

2- 2015-2016 Eğitim ve Öğretim yılı öğrenci sayımızın bir önceki yıla göre yüzde yüz artması ve öğretim elemanlarının daha yoğun danışmanlık hizmetleri ve ders yükü altında olmaları ile değişen orantılı olarak bilimsel faaliyetleri azaltmıştır.

- 3- Yüksekokulumuz Eğitim Öğretim ve Danışmanlık hizmetlerinin daha yeterli yapılabilmesi açısından Personel Dairesi Başkanlığından 09.02.2016 tarih ve 230 sayılı yazımız ile istenilen Akademik personelin biran önce ivedilikle atanması,

Stratejik hedefleri gerçekleştirebilmek için Maliyetlendirme ve Kaynak ihtiyacı 2016 yılına ait yolluk kalemi 5000 TL tahsis edilmiş, bu rakam esas alınarak her yıl için % 4 oranında artırım planlanmıştır. Yüksekokulumuza 2017 yılı için ayrılan yolluk faslının artırılması, uluslararası işbirliği çalışmalarının gerçekleştirilebilmesi açısından gerekli görülmüştür.

Ekler

Ek 1. Üniversitemiz Tarafından Yayımlanarak Uygulanan Yönetmelik ve Yönergeler			
Yönetmelikler	Mevzuat Dayanağı	Resmi Gazete	
		Tarih	Sayısı
Hacettepe Üniversitesi Önlisans, Lisans Eğitim-Öğretim ve Sınav Yönetmeliği		28/ 09/ 2012	28425

Ek 2. Üniversitemiz Tarafından Kullanılan Yazılım Programları				
Kullanılan Yazılım Programları	Sorumlu Birim Adı	Kullanıcı Birimler	Yazılımın Teknik Bilgileri ve Özellikleri	Kullanım Alanları
Say 2000i	Maliye Bakanlığı	Strateji Geliştirme Daire Bşk.	-	Muhasebe Kayıtları
e- Bütçe	Maliye Bakanlığı	Üniversite Harcama Birimleri	Web tabanlı (aspx)	Bütçe Hazırlama ve İşlemleri ile Muhasebe İşlem Fişi ve Ödeme Emri Belgesi Düzenlemesi

